

## i-STAT ALINITY -ANALYSAATTORIN KÄYTTÖOHJE



**Kuva 1.** i-STAT Alinity, akku, telakka-asema, tulostin ja elektroninen simulaattori.

### **1) i-STAT Alinity**, valmistaja Abbott Point of Care Inc. USA

- paino 840 g
- kosketusnäyttö ja viivakoodinlukija
- käyttölämpötila: 16-30 °C

### **2) Litiumioniakku**

- ladataan telakka-asemassa

### **3) Base station telakka-asema**

- laitteen lataus
- laitteen päivittäminen

### **4) Tulostin**

- toimii i-STAT Alinityn kanssa kohdistamalla infrapunat
- 4,8 V akku, joka voidaan ladata verkkovirralla

### **5) Elektroninen simulaattori**

- avulla tarkistetaan laitteen signaalien vastaanotto testikasetista
- avulla tarkistetaan laitteen elektroninen toiminta ja lämpötilasensorien toimivuus
- laite voi itse vaatia simulaattoritestausta

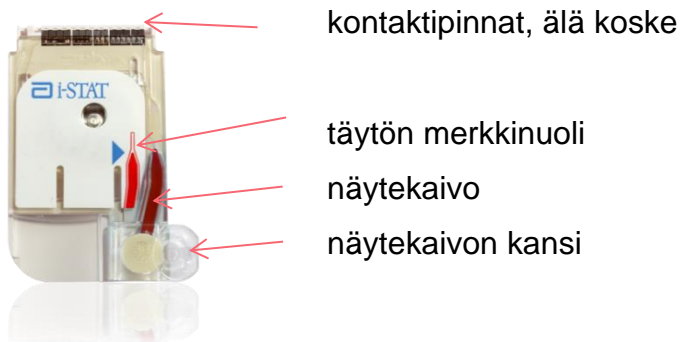
## Kasetit

**CG4+:** pH, pCO<sub>2</sub>, pO<sub>2</sub>, Lakt, (laskennalliset: TCO<sub>2</sub>, HCO<sub>3</sub>, BE, sO<sub>2</sub>)

- säilytys jääkaapissa 2-8 °C
- huoneenlämpöön otetut testikasetit ovat käyttökelpoisia **2 kk** ajan, merkitse viimeinen käyttöpäivä exp-viivalle

**CHEM8+:** Na, K, Cl, TCO<sub>2</sub>, iCa, Glu, Urea, Krea, HKR, (laskennallinen: Hb)

- säilytys jääkaapissa 2-8 °C
- huoneenlämpöön otetut testikasetit ovat käyttökelpoisia **2 viikon** ajan, merkitse viimeinen käyttöpäivä exp-viivalle



- Kasettia ei saa ottaa pois pussista ennen kuin kasetti on lämmennyt huoneenlämpöön. Yksittäinen kasetti **lämpiää huoneenlämpöiseksi noin 5 minuutissa** ja koko kasettilaattikko noin tunnissa.
- Käytä kasetti välittömästi sen jälkeen, kun se on poistettu suojapussista.
- Älä kosketa kasetin kontaktipintoja, sillä sormissa oleva rasva tai hanskoissa oleva talkki voivat aiheuttaa kontaktihäiriöitä näytekasetille ja analysaattorille.
- Älä paina kasetin keskiosaa, sillä tarran alla oleva kalibrointipussi voi puhjeta. Älä myöskään tuki kasetin ilma-aukkoa (kasetin pohjassa), sillä nesteiden kulku voi estyä.
- Älä käytä kasettia, jonka päälle on roiskunut verta tai muita nesteitä.
- Älä täytä kasettia sellaisella pinnalla, josta voi tarttua kasettiin nukkaa tai muita kuituja. Analysaattorin sisään joutunut nukka tai roiskuneet nesteet voivat aiheuttaa toimintahäiriöitä.
- Kasetit tilataan ISLABista palvelupakettina:
  - ✓ CG4+ -kasetit: Pt-PalPis4 (50659)

i-STAT\_Alinity käyttöohje.docx

27.3.2024

1.2.246.10.21261066.100.22.2024.2.2.1

✓ CHEM8+ -kasetit: Pt-PalPis8 (50661)

Palvelupaketti sisältää testikasetit, näytteenottoruiskut, kontrollit, tulostimen ja tulostimen paperin.

## Kontrollit

i-STAT LEVEL 1 CONTROL

i-STAT LEVEL 2 CONTROL

- CG4+: kontrolliampullien pitää tasapainottua 4 tuntia huoneenlämmössä
- CHEM8+: kontrolliampullien pitää tasapainottua 5 min huoneenlämmössä

## Näyte

CG4+ ja CHEM8+ -kasetteihin soveltuva näytemuoto on 1 ml tai 3 ml verikaasuruisku.

## Kontrollien analysoiminen

Kerran kuukaudessa ja kasettilotin vaihtuessa mittarilla analysoidaan kaksi tasoa kontrolleja: i-STAT LEVEL 1 CONTROL ja i-STAT LEVEL 2 CONTROL-

- Kontrollit säilytetään jääkaapissa.
- Laitevalmistaja suosittelee, että kontrollien olisi oltava neljä tuntia (CG4+) tai 5 min (CHEM8+) huoneenlämmössä ennen mittausta.
- Valitse: **More Options – Quality Options – Quality Control – Perform Unscheduled QC – Next.**
- Skannaa kontrolliampullin viivakoodi.
- Skannaa testikasetin viivakoodi.
- Avaa testikasettipussi.
- Ravista ampullia voimakkaasti 10 s ja naputtele neste alas.
- Katkaise ampullin kaula ja ime kontrolli ruiskuun (analysoi heti).
- Annostele neste testikasetin nuolimerkkiin.

i-STAT\_Alinity käyttöohje.docx

27.3.2024

1.2.246.10.21261066.100.22.2024.2.2.1

- Sulje testikasetin kansi ja laita kasetti laitteeseen.
- Tarkasta ja kirjaa tulokset.
- Kontrollin hyväksymisrajoina käytetään valmistajan hyväksymisrajoja.
- Kontrollin tavoitteet riippuvat kesä- ja joulukuussa tehtävistä CLEW-päivityksistä.
- CLEW-version tarkastaminen i-STAT Alinitystä: More options – Instrument status (katso kohta CLEW).
- Kontrollin tavoitearvot ja hyväksymisrajat löytyvät Abbottin internet-sivuilta: [VAS - i-STAT System | Abbott Point of Care \(globalpointofcare.abbott\)](https://www.globalpointofcare.abbott)
- Valitse oikea CLEW-versio, katso kuva 2.

**Abbott** GLOBAL POINT OF CARE

PRODUCTS & SOLUTIONS KNOWLEDGE & INSIGHTS SUPPORT ABOUT US

**To find the right Value Assignment Sheet, you must have:**

- CLEW revision (found within the handheld's Status Page)
- Control/Calibration Verification lot number found on the box (not the unique lot for each level located on the vials of the Calibration Verification kits)
- Cartridge type and lot number (found on cartridge pouch or cartridge box)

**To locate the correct ranges for your controls:**

1. Select the CLEW revision below that corresponds with the handheld's current CLEW.
2. Locate and select the Control/Calibration Verification lot and type below that corresponds with your lot number.
3. Locate cartridge type and **lot prefix letter** WITHIN the value sheet that corresponds with your cartridge.

CG4+ & G3+	L1	L2	L3	L4	L5
<b>LOT</b> D	6.549 6.500 - 6.598	7.061 7.012 - 7.110	7.444 7.395 - 7.493	7.681 7.632 - 7.730	7.914 7.865 - 7.963

i-STAT® TriControls Level 3 Control

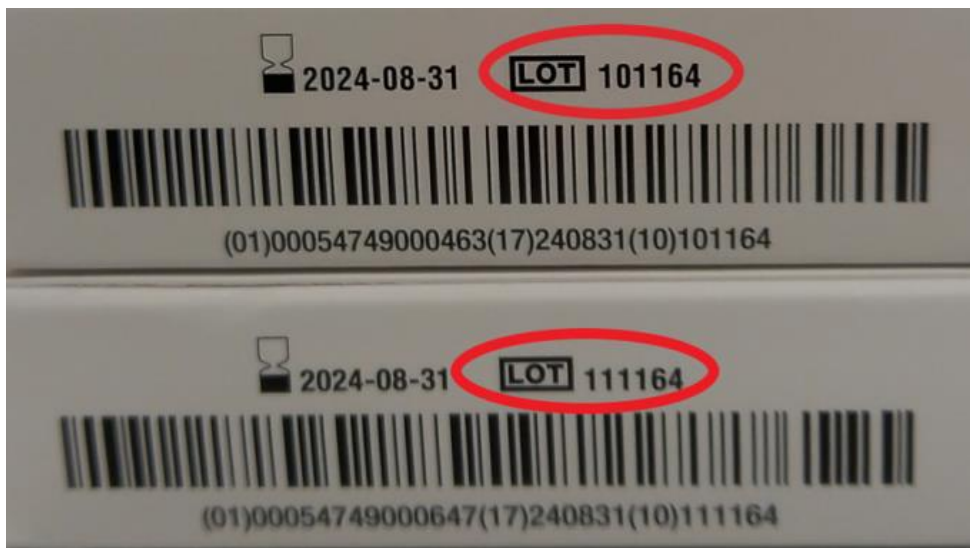
CG4+ & G3+	$\bar{x}$ (Mean)	R (Range)
<b>LOT</b> D	7.681	7.631 - 7.731
pH	7.681	7.631 - 7.731

CLEW: ^

CLEW:  
A47

**Kuva 2.** CLEW-version valitseminen

- Valitse avautuvasta listasta oikea kontrolli (i-STAT LEVEL 1 CONTROL tai i-STAT LEVEL 2 CONTROL) ja käytössä oleva lot (lot on ilmoitettu kontrollipaketin päässä, esim. 101164) katso kuva 3.



CONTACT   DIAGNOSTICS   ABOUT ABBOTT   i-STAT REGISTRATION   i-STAT LOGIN   HONG KONG ▾

**Abbott** GLOBAL POINT OF CARE

PRODUCTS & SOLUTIONS   KNOWLEDGE & INSIGHTS   SUPPORT   ABOUT US  

i-STAT CALIBRATION VERIFICATION SET	+
i-STAT LEVEL 1 CONTROL	-
• Lot 101164, for CLEW A47	
i-STAT LEVEL 2 CONTROL	+
i-STAT LEVEL 3 CONTROL	+
PT LEVEL 1 CONTROL	+

**Kuva 3.** Kontrollipaketit ja lotit ja oikean konytrollin ja lotin valitseminen.

- CG4+ ja CHEM8+- kaseteille on omat tavoitteet (Mean) ja tavoiterajat (Range), katso kuva 4.

i-STAT\_Alinity käyttöohje.docx

27.3.2024

1.2.246.10.21261066.100.22.2024.2.2.1

i-STAT® Level 1 Control

LOT 101164

Exp. 2024-08-31

CLEW: A47

CG4+ & G3+		$\bar{x}$ (Mean)	R (Range)
LOT D			
pH		7.038	6.988 - 7.088
PCO2	mmHg	54.1	46.6 - 61.6
	kPa	7.21	6.21 - 8.21
PO2	mmHg	90	75 - 105
	kPa	12.0	10.0 - 14.0
Lactate/Lac	mmol/L	7.89	6.82 - 8.95
	mg/dL	71.1	61.4 - 80.6
	g/L	0.711	0.614 - 0.806

i-STAT® Level 1 Control

LOT 101164

Exp. 2024-08-31

CLEW: A47

CHEM8+		$\bar{x}$ (Mean)	R (Range)
LOT H			
Na	mmol/L, mEq/L	121	116 - 125
K	mmol/L, mEq/L	2.9	2.6 - 3.2
Cl	mmol/L, mEq/L	77	72 - 82
iCa	mmol/L	1.52	1.41 - 1.64
	mg/dL	6.1	5.6 - 6.6
	mEq/L	3.0	2.8 - 3.3
TCO2	mmol/L, mEq/L	18	9 - 27
Glucose/Glu	mg/dL	42	33 - 51
	g/L	0.42	0.33 - 0.51
	mmol/L	2.3	1.8 - 2.8
Creatinine/Crea	mg/dL	4.5	3.7 - 5.3
	umol/L	398	327 - 469
BUN	mg/dL	60	52 - 68
Urea	mmol/L	21.4	18.6 - 24.3
	mg/dL	128	111 - 146
	g/L	1.28	1.11 - 1.46

**Kuva 4.** Kontrollin tavoitearvot (Mean) ja hyväksymisrajat (Range).

Kirjaa tulokset ja tavoitteet Excel-taulukkoon, katso kuva 5.

	Tavoite	Rajat	Tulos	Tulos	Tulos	Tulos	Tulos	Tulos	Tulos	Kommentit
<b>Na</b>	121	116-125								mmol/l
<b>K</b>	2,9	2,6-3,2								mmol/l
<b>Cl</b>	77	72-82								mmol/l
<b>TCO2</b>	18	9,0-27,0								mmol/l
<b>iCa</b>	1,5	1,41-1,64								mmol/l
<b>Gluk</b>	2,3	1,8-2,8								mmol/l
<b>Urea</b>	21,4	18,6-24,3								mmol/l
<b>Krea</b>	398	327-469								umol/l

### Kuva 5. Kontrollitaulukko

- Jos kontrolli ei ole ok, analysoi kontrolli uudestaan.
- Varmista, että kasetit on säilytetty oikein.
- Varmista, että ampulli on huoneenlämpöinen:
  - ✓ CG4+: kontrolliampullien pitää tasapainottua 4 tuntia huoneenlämmössä
  - ✓ CHEM8+: kontrolliampullien pitää tasapainottua 5 min huoneenlämmössä
- Tarvittaessa ota yhteys laboratorioon.

### Potilasnäytteen analysoiminen

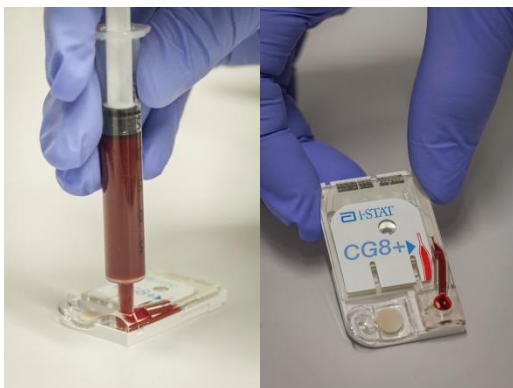
- Ota **testikasetti huoneenlämpöön** vähintään 5 minuuttia ennen kasetin käyttöä.
- Käynnistä laite painamalla virtanappia laitteen oikeasta alakulmasta kahden sekunnin ajan.
- Valitse **Perform Patient Test**.
- Laitteen näytölle tulee teksti: "Scan or Enter OPERATOR ID."  
Ohita painamalla **Next**.
- Laitteen näytölle tulee teksti: "Scan or Enter PATIENT ID".  
**Lue potilaan henkilötunnus** esim. kelakortista painamalla laitteen keskellä olevaa näppäintä (viivakoodinlukija on aktiivinen niin kauan kuin näppäin on pohjassa).
- Laitteen näytölle tulee teksti Scan (CARTRIDGE POUCH) Barcode.  
**Lue kasettipussin viivakoodi** painamalla laitteen keskellä olevaa näppäintä.



- Valitse tarvittaessa näytemuoto ja paina **Next**.
- Laitteen näytölle avautuu kuvalliset ohjeet näytteen ja kasetin käsittelystä. Laite on nyt valmis analysointiin.

### Kasetin täyttäminen ja sulkeminen

- **Avaa** testikasetin **suojapussi**. Älä kosketa kasetin metallisiin kontaktipintoihin.
- Laita kasetti tasaiselle pinnalle.
- Sekoita näyte. Tarkasta, että näytteessä ei ole ilmakuplia ja purista ensimmäinen pisara hukkaan.
- Laita **näyteruiskun kärki testikasetin näytekaivoon**.





i-STAT\_Alinity käyttöohje.docx

27.3.2024

1.2.246.10.21261066.100.22.2024.2.2.1

- Työnnä näyte kasettiin hitaasti ja tasaisesti kunnes näyte saavuttaa kasetin päälle merkityn **nuolimerkin**. Näytekaivon saa jäädä vähän näytettä.
- **Sulje kasetti** kääntämällä kansi näytekaivon päälle. Kansi napsahtaa kiinni.



- Katso, että testikasetti on ulkopuolelta siisti. **Laitteeseen ei saa mennä verta.**
- Aseta testikasetti laitteen testikasettiporttiin alla olevan kuvan mukaisesti. Työnnä kasetti laitteeseen hitaasti ja rauhallisesti kunnes se napsahtaa paikoilleen.



- Kun testikasetti on asetettu laitteeseen, näyttöön tulee teksti Contacting Cartridge (Muodostetaan yhteyttä testikasettiin). Kun yhteys on muodostettu näytölle, tulee Analyzing ja aikapalkki asteikolla 0-120 sekuntia. Näytölle tulee myös varoituksia, kuten Cartridge Locked and Instrument Must Remain Level eli testikasetti on lukittuna laitteeseen ja pidä laite vaaka-asennossa.
- Laite antaa äänimerkin, kun tulokset ovat valmiit. Mykistä äänimerkki valitsemalla Silence. Tulokset näkyvät näytöllä, osa tuloksista voi olla toisella sivulla. Jos mittaus ei onnistu, laite ilmoittaa ongelmasta numerollisella laatukoodilla, tekstillä sekä ohjeistuksella.

i-STAT\_Alinity käyttöohje.docx

27.3.2024

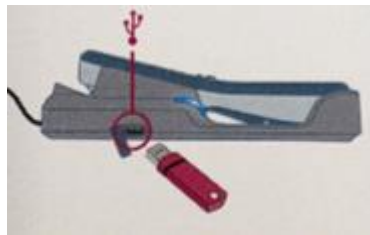
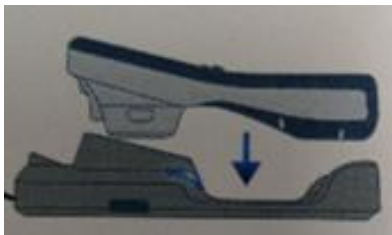
1.2.246.10.21261066.100.22.2024.2.2.1

- Käynnistä tulostin. Tulostin ja laite pitää olla kohdistettuina toisiinsa. Tulosta tulokset painamalla Print Records.
- Paina Home ja ota testikasetti pois laitteesta. Pääset palaamaan aloitusnäyttöön painamalla Home. Laite sammuu itsekseen jonkin ajan kuluttua tai sen voi sammuttaa painamalla virtanäppäimestä.

### CLEW-päivityksen tekeminen

i-STAT-laitteen ohjelmisto päivitetään kesäkuussa ja joulukuussa. Jos päivitystä ei tehdä, mittaria ei voi käyttää. Abbott toimittaa USB-tikun, jolla päivitys tehdään.

- Laita i-STAT Alinity Base Station-asemaan ja USB-tikku Base Station-aseman vasemmassa laidassa olevaan USB-paikkaan

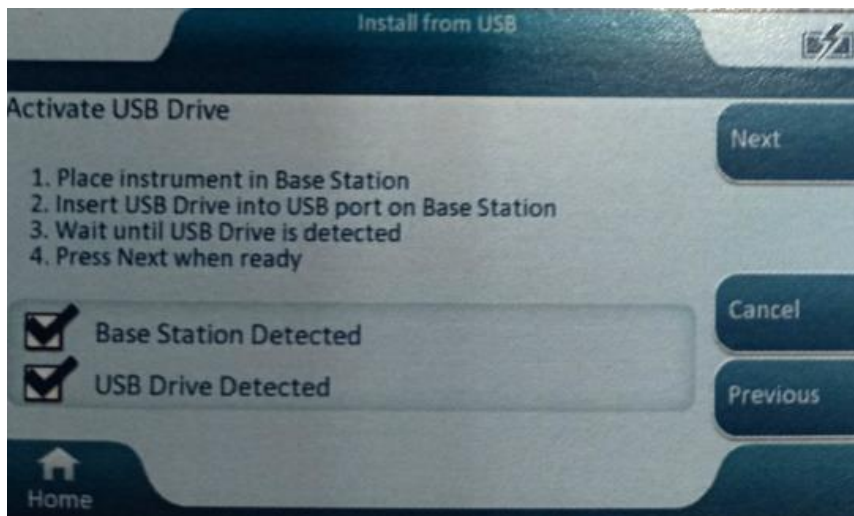


- Valitse i-STAT Alinitystä: More options – Instrument Options – Software Installation – Install from USB.
- Noudata näytön antamia ohjeita painamalla Next (mahdollista kun USB Drive Detected-kohdassa on v-merkki).

i-STAT\_Alinity käyttöohje.docx

27.3.2024

1.2.246.10.21261066.100.22.2024.2.2.1



- Kun päivitys on valmis, laite käynnistyy ja vaatii elektronisen simulaattorin testaamisen, katso alla.

### **Elektronisen simulaattorin käyttö**

- Elektroninen simulaattori-testi tehdään kun laite päivitetään kahdesti vuodessa ja jos laite vaatii sitä.
- Valitse: More Options - Quality Options - Perform Electronic Simulator Test
- Käyttäjätunnusta ei tarvita, kuittaa painamalla Next.
- Skannaa elektronisen simulaattorin QR-koodi painamalla skannerin näppäintä.
- Irrota elektronisen simulaattorin korkki ja laita se testikasettipaikkaan.



- Kun näytöllä lukee: Electronic Simulator Result Pass, ota elektroninen simulaattori pois ja sulje korkki, säilytä se omassa laatikossaan.

## Tulosten tarkastelu

Potilastuloksia voi selata analysaattorin muistista seuraavasti:

- Käynnistä mittari virtanäppäimestä.
- Paina "**More Options**".
- Valitse valikosta **Review Results**
- **Last Result:** viimeisin laitteella analysoitu tulos
- **Patient Results**
  - o **All Patient Results:** kaikkien analysoitujen potilastulosten tulokset
  - o **Patient Results by ID:** tuloksen hakeminen potilastunnisteella
- **Quality Results:** kontrollien tulokset

## Ilmoitukset tulosten yhteydessä

MERKKI NÄYTÖSSÄ	SYY
>	Saatu mittaustulos on suurempi kuin laitteen mitta-alue (esim. GLUK mmol/l > 43)
<	Saatu mittaustulos on pienempi kuin laitteen mitta-alue (esim. < GLUK mmol/l < 1,1)
<>	Laite ei pysty laskemaan tulosta (vain laskennallisten parametrien kohdalla). Tulos lasketaan jonkun muun mitattavan parametrin perusteella ja tämän parametrin tulos ylittää mitta-alueen (esim. Hb <> tai Hkr <>, hemoglobiinia ei voi laskea, koska Hkr on ollut alle mitta-alueen alarajan)
***	Laite ei pysty määrittämään tulosta.

i-STAT\_Alinity käyttöohje.docx

27.3.2024

1.2.246.10.21261066.100.22.2024.2.2.1

**\*\*\* Virheilmoitus**

Mittaustuloksen tilalle tulostuu tähtiä silloin kun kyseisen mittaussensorin toiminnassa on havaittu jotain epänormaalia. Syynä voi olla virheellinen näyte tai jokin näytteessä oleva määrittystä häiritsevä tekijä. Merkki tulee näkyviin myös niihin laskennallisiin parametreihin, joihin kyseisen elektrodin mittaustulos vaikuttaa. Esim. kasettien väärät säilytysolosuhteet voivat aiheuttaa tätä ilmiötä.

- Tarkista käytössä oleva kasettierä kontrolliliuosten avulla.
- Jos kontrolliliuoksilla saadut tulokset ovat kunnossa, vika voi olla näytteessä.
- Jos myös kontrollitulokset aiheuttavat \*\*\*-merkintöjä, vika voi olla näytekaseteissa.
- Vanhentuneessa näytteessä voi olla näytteen aineenvaihdunnan seurauksena syntyneitä metaboliatuotteita, jotka häiritsevät määrittystä. Tee määrittäminen käyttäen tuoretta näytettä.
- Jos \*\*\* tulee toistuvasti saman potilaan näytteistä, syynä voi olla potilaan saamat lääkkeet, jotka häiritsevät määrittystä.

**Huomioitavaa**

- Älä poista kasettia laitteesta, kun näytössä on teksti "Cartridge Locked in Instrument. Do Not Attempt to Remove the Cartridge". Jos kasetti yritetään irrottaa väkisin laitteesta, niin laite vahingoittuu. Kun teksti poistuu näytöstä, kasetin voi poistaa.
- Laitetta käytetään huoneenlämmössä (16-30 °C) ja normaalissa ilmankosteudessa.
- Täysin tyhjäksi purkautunut akku latautuu 100 prosentin varaustasoon ja on käyttövalmis neljän tunnin latauksen jälkeen.
- Älä altista laitteen akkua kuumuudelle. Vältä säilyttämistä suorassa auringonvalossa.
- Älä aseta telakka-aseman näkyvissä olevien akun latausliitännöiden päälle tai lähelle metalliesineitä.
- Telakka-aseman on oltava tasaisella ja vaakasuoralla alustalla, kuten pöydällä.
- Älä vedä paperia tulostimen paperimekanismista. Se voi vaurioittaa tulostinta. Käytä paperinsyöttöpainiketta.

i-STAT\_Alinity käyttöohje.docx

27.3.2024

1.2.246.10.21261066.100.22.2024.2.2.1

## Huoltotoimenpiteet

### Pintojen pyyhkiminen

1. Sammuta laite ja aseta tasaiselle alustalle. Älä puhdista laitetta sen ollessa telakka-ase-massa. Telakka-asemaa ei tarvitse irrottaa verkkovirrasta puhdistamisen ajaksi.
2. Pyyhi laite puhtaaksi kertakäyttöisellä, nihkeäksi kloorilla (1000 ppm) kostutetulla siivous-pyyhkeellä. Huomioi laitteen herkät alueet.
3. Varo, ettei pesunestettä pääse mittarin sisään, sillä mittari voi vaurioitua.
4. Pehmennä mahdolliset veriroiskeet kostealla pesuliinalla siten, etteivät kuivaneet veri-roiskeet murtuessaan joudu ilmaan leijumaan ja tule hengitysilmaan.
5. Pyyhi pinta kahteen kertaan nihkeällä liinalla.
6. Huuhtelee pinnat veteen kostutetulla liinalla ja kuivaa lopuksi mittari.
7. Jos analysaattori pitää lähettää esim. huoltoon, paketai mittari muovipussiin tartuntavaa-ran vähentämiseksi.

Herkät alueet, varo päästämästä mitään nesteitä näille alueille:

- Laitteen testikasettiportti, 10-nastainen liitäntä kameran alapuolella.
- Akun ulkopinnalla olevat kullanväriset kosketusnastat (2 kpl).
- Telakka-aseman liitännät ja USB-portti.
- Elektronisen simulaattorin suojakorkin pidikerankaan ja valkoisen anturialueen välinen alue.

## Yhteystiedot

Etelä-Savo: sairaalakemisti Sari Husgafvel, 044-717 8951, [sari.husgafvel@islab.fi](mailto:sari.husgafvel@islab.fi)

sairaalakemisti Jouni Karppi, 044-7178716, [jouni.karppi@islab.fi](mailto:jouni.karppi@islab.fi)

laboratoriohoitaja Kati Härmä, 044-7178936, [kati.harma@islab.fi](mailto:kati.harma@islab.fi)

Pohjois-Karjala: sairaalakemisti Henna Stenberg, 044717 8740. [henna.stenberg@islab.fi](mailto:henna.stenberg@islab.fi)

Pohjois-Savo: sairaalakemisti Ulla Ristonmaa, 044-717 8743 [ulla.ristonmaa@islab.fi](mailto:ulla.ristonmaa@islab.fi)

Abbott: Marko Niironen, 040-9022 480, [marko.niironen@abbott.com](mailto:marko.niironen@abbott.com)

i-STAT\_Alinity käyttöohje.docx

27.3.2024

1.2.246.10.21261066.100.22.2024.2.2.1

## **Liitteet**

PIKAOHJE : i-STAT Alinity -analysointilaitteen käyttö

Perehdytyskortti

## PIKAOHJE: i-STAT Alinity-analysaattorin käyttö

### Näytteenotto-ohje

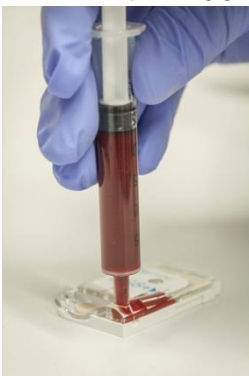
- 1 ml/3 ml heparinisoitu verikaasuruisku.
- Näytteenoton jälkeen ruisku pitää sekoittaa huolellisesti ja ILMATA HYVIN (ilmakuplat pois). Muista työntää männällä veri korkin filteriin asti.

### Mittarin käyttö

1. **Ota kasetti huoneenlämpöön VÄHINTÄÄN 5 minuuttia ennen käyttöä (älä avaa pussia vielä)**
2. **Paina laite virtanäppäimestä** laite päälle
3. Valitse **Perform Patient Test**
4. Ohita käyttäjä-ID painamalla **Next**
5. **Skannaa potilaan henkilötunnus** esim. KELA-kortista painamalla keskellä olevaa näppäintä. (Aktiivinen niin kauan kuin näppäin on pohjassa).
6. **Skannaa testikasettipussin viivakoodi**



7. **Laite on valmis** analysointiin. Näytölle tulee ohje kasetin asettamisesta laitteelle.
8. **Avaa kasettipussi ja syötä sekoitettu näyte** (ei saa olla ilmakuplia!) ruiskulla kasettiin nuolimerkkiin asti





i-STAT\_Alinity käyttöohje.docx

27.3.2024

1.2.246.10.21261066.100.22.2024.2.2.1

9. Laita **kasetin kansi kiinni** kuvan osoittamalla tavalla. Katso, että testikasetti on ulkopuolelta siisti. Mittariin ei saa mennä verta!



10. Työnnä kasetti laitteeseen.



11. Kasetin tunnistuksen jälkeen määrittäminen kestää 120 sekuntia.  
12. **Tulokset** ilmestyvät ruudulle. Osa tuloksista voi olla toisella sivulla.  
13. **Poista kasetti** laitteesta  
14. Etusivulle pääset painamalla Home-näppäintä  
15. Laite sammuu itsestään tai voit sammuttaa laitteen virtanapista.

i-STAT\_Alinity käyttöohje.docx

27.3.2024

1.2.246.10.21261066.100.22.2024.2.2.1

## Kuvailutiedot

	Nimi
Laatija(t)	Ristonmaa Ulla
Tarkastaja(t)	Karppi Jouni
Hyväksyjä	Ristonmaa Ulla
Osaamisalue	VIEANA
Sijaintipaikka	
Työpiste(et)	[Työpiste]
Asiasanat	[Asiasanat]
Korvaa ohjeen	[Korvaa ohjeen]
Kommentit	Ohjeessa kuvataan i-STA Alinity-laitteen käyttö.