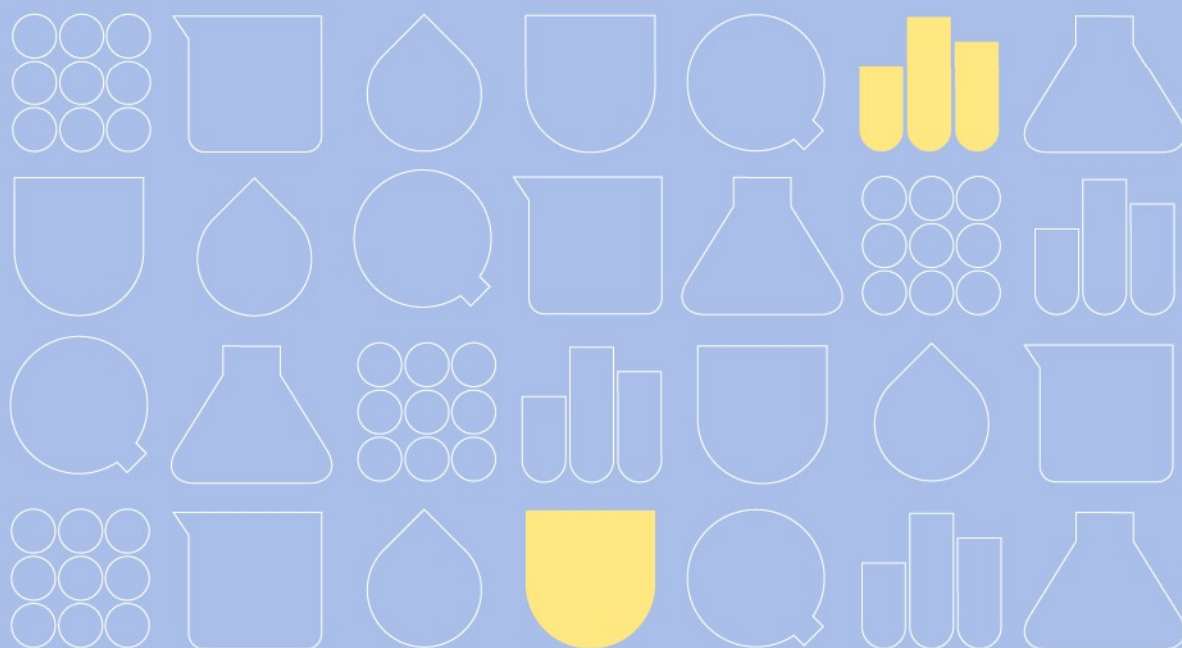


# Tilinpäätös 2023

Hallitus 23.2.2024

Yhtymäkokous 26.4.2024



23.2.2024

**Sisällysluettelo**

1 TOIMINTAKERTOMUS .....	4
1.1 Hyvinvointiyhtymän toimitusjohtajan katsaus .....	4
1.2 Hyvinvointiyhtymän hallinto ja siinä tapahtuneet muutokset.....	7
1.2.1 Toimintaa ohjaavan lainsäädännön ja yhtymämuodon muutos .....	7
1.2.2 Hyvinvointiyhtymän toimielimet ja äänivallan määräytyminen .....	8
1.2.3 Konsernihallinto .....	10
1.2.4 Johtamisjärjestelmä .....	10
1.2.5 Alueellinen ja lääketieteellinen organisaatio .....	11
1.2.6 Palvelutuotannon kehitys.....	12
1.2.7 Asiakkuudet ja yhteistyö.....	13
1.2.8 Opetus, tutkimus ja tuotekehitys.....	14
1.3 Olennaiset muutokset hyvinvointiyhtymän toiminnassa ja taloudessa.....	15
1.3.1 Toiminnan siirtyminen liikelaitoskuntayhtymästä.....	15
1.3.2 Muutokset palvelurakenteessa .....	16
1.3.3 Muutokset maksuvalmiudessa .....	17
1.3.4 Lainsäädännön vaatimat tietojärjestelmähankkeet.....	17
1.3.5 Työelämän kehittämisraha.....	18
1.4 Hyvinvointiyhtymän henkilöstö.....	18
1.4.1 Henkilöstön määrä ja rakenne.....	18
1.4.2 Houkutteleva ja hyvinvoiva osaajayhteisö .....	19
1.4.3 Ympäristöasiat ja muut ei-taloudelliset asiat.....	21
1.5 Arvio todennäköisestä tulevasta kehityksestä.....	23
1.6 Arvio merkittävimmistä riskeistä ja epävarmuustekijöistä sekä muista toiminnan kehittymiseen vaikuttavista seikoista .....	25
1.7 Selonteko hyvinvointiyhtymän sisäisen valvonnan, sisäisen tarkastuksen ja riskienhallinnan järjestämisestä .....	26
1.8 Tilikauden tuloksen muodostuminen ja toiminnan rahoitus .....	29
1.8.1 Tilikauden tuloksen muodostuminen .....	29
1.8.2 Toiminnan rahoitus .....	30
1.9 Rahoitusasema ja sen muutokset .....	31
1.10 Kokonaistulot ja menot .....	32
2 ISLAB-KONSERNIN TOIMINTA JA TALOUS .....	33

23.2.2024

2.1.1 Yhdistelmä konsernitilinpäätökseen sisältyvistä yhteisöistä.....	34
2.1.2 Konsernin toiminnan ohjaus.....	34
2.1.3 Olennaiset konsernia koskevat tapahtumat.....	35
2.1.4 Arvio konsernin todennäköisestä tulevasta kehityksestä.....	36
2.1.5 Selonteko konsernivalvonnan järjestämisestä .....	36
2.1.6 Konsernitilinpäätös ja sen tunnusluvut .....	37
2.1 Tilikauden tuloksen käsittely ja talouden tasapainottamistoimenpiteet .....	40
2.1.1 Asiaa koskeva sääntely.....	40
2.1.2 Tilikauden tuloksen käsittely .....	40
2.1.3 Talouden tasapainottamistoimenpiteet .....	40
3 TALOUSARVION TOTEUTUMINEN .....	42
3.1 Tavoitteet ja niiden toteutuminen .....	42
3.1 Tuloslaskelmaosan toteutuminen.....	45
3.1 Investointiosan toteutuminen.....	48
3.2 Rahoitusosan toteutuminen .....	49
4 TILINPÄÄTÖSLASKELMAT .....	50
4.1 Tuloslaskelma .....	50
4.2 Rahoituslaskelma .....	51
4.3 Tase .....	52
4.4 Konsernilaskelmat .....	53
4.4.1 Konsernituloslaskelma .....	53
4.4.2 Konsernin rahoituslaskelma .....	54
4.4.3 Konsernitase.....	55
5 LIITETIEDOT .....	56
5.1 Tilinpäätöksen laatimista koskevat liitetiedot .....	56
5.2 Tuloslaskelmaa koskevat liitetiedot .....	58
5.3 Tasetta koskevat liitetiedot.....	60
5.4 Vakuuksia ja vastuusitoumuksia koskevat liitetiedot .....	66
5.5 Henkilöstöä, tilintarkastajan palkkioita ja intressitahotapahtumia koskevat liitetiedot.....	67
6 MUUT ERIYTETYT LASKELMAT .....	68
7 ALLEKIRJOITUKSET JA TILINPÄÄTÖSMERKINNÄT .....	69
8 LUETTELO KIRJANPITOKIRJOISTA JA TOSITELAJEISTA .....	70

23.2.2024

## 1 TOIMINTAKERTOMUS

### 1.1 Hyvinvointiyhtymän toimitusjohtajan katsaus

ISLAB hyvinvointiyhtymä aloitti varsinaisen toimintansa 1.1.2023, kun edeltävä liikelaitoskuntayhtymä lakkasi sosiaali- ja terveydenhuollon uudistuksen myötä. ISLABin toiminta-alue ja tehtävät säilyivät muutoksessa ennallaan, mutta muutos liikelaitoskuntayhtymästä hyvinvointiyhtymäksi aiheutti runsaasti hallinnollista työtä.

Sosiaali- ja terveydenhuollon järjestämisen, ohjauksen ja rahoituksen uudistuminen muutti merkittävästi ISLABin toimintaympäristöä. Omistajaohjaus ISLABin suuntaan vahvistui ja hyvinvointialueiden haastavan taloustilanteen myötä omistajat edellyttivät osakkuusyhteisöiltä merkittäviä kustannusten hillitsemiseen tähtääviä toimenpiteitä. Omistajat ovat käynnistäneet palvelurakenteidensa uudistamisen, joka vaikuttaa myös ISLABin palvelujen tarpeisiin.

Omistajien tarpeisiin vastaamiseksi ISLABissa vietiin määrätietoisesti eteenpäin tuottavuusohjelmaa, joka tähtää kustannustason hillitsemiseen analytiikka keskittämällä. Muutokset pystyttiin toteuttamaan niin, että potilasasiakkaille tärkeä lähipalvelu eli näytteenottoverkosto pysyi kattavana. Näytteenoton osalta muutoksia tehtiin aukioloaikoihin palvelutarpeita vastaavasti.

ISLABin potilasasiakkaat ovat erittäin tyytyväisiä saamaansa palveluun. Analytiikan laatu ja luotettavuus ovat myös tavoitellulla korkealla tasolla. Tästä kiitos kuuluu ennen kaikkea osaavalle ja motivoituneelle henkilöstölle, joka työskentelee jokaisena päivänä ja jokaisena vuorokauden tuntina ammattitaidollaan alueemme asukkaiden terveyden eteen.



23.2.2024

Henkilöstön hyvinvointi on yksi ISLABin strategisista kärjistä ja tavoitteenamme on olla houkutteleva ja hyvinvoiva osaajayhteisö. Tähän liittyviä kehittämistoimenpiteitä toteutettiin kattavasti henkilöstöhallinnon kehittämissuunnitelman mukaisesti mm. palkkausjärjestelmän, esihenkilötyön ja henkilöstön vaikutusmahdollisuuksien osalta. Työhyvinvoinnin mittarina toimivat eNPS ja sairaspoissaolot kääntyivätkin suotuisaan suuntaan. Tuloksissa on kuitenkin vielä parantamisen varaa ja työhyvinvoinnin systemaattista kehittämistä jatketaan strategian mukaisesti.

Vuoden aikana rakennettiin ja tiivistettiin yhteistyötä uusien omistajien kanssa ja asiakastyytyväisyyskyselyn perusteella omistajat ovat tyytyväisiä yhteistyöhön. Kehittämisen varaa on vielä erityisesti terveydenhuollon ammattilaisten asiakaskokemuksessa, vaikka tältäkin osin suunta on positiivinen edelliseen vuoteen verrattuna.

Perusanalytiikan tutkimusmäärät olivat pitkälti edellisvuoden tasolla, mutta suoritteiden määrä laski noin 1 % johtuen pitkälti COVID-tutkimusten vähenemisestä. Tuotannon osalta merkittävin muutos oli analytiikan keskittäminen. Myös laboratoriotietojärjestelmien uudistaminen jatkui. Automaatiota lisättiin mm. ottamalla käyttöön automaattisen metafaasien etsintä ja kuvausjärjestelmä. Joensuun keskustassa Torikadulla avattiin loppuvuodesta uusi näytteenottopiste, joka korvasi aiemman Kirkkokadun näytteenottopisteen.

Kustannusten kasvun taittamisessa onnistuttiin syksyn aikana ja tilikauden tulos kääntyi lopulta pieneen ylijäämään. Tulokseen voi olla tyytyväinen erityisesti, kun yleinen kustannustaso nousi samaan aikaan voimakkaasti. Kiitos tehdystä tuloksesta kuuluu henkilöstöllemme kautta organisaation. Tulos on saavutettu kustannustietoisilla arjen ratkaisuilla, tuottavuutta parantavilla muutoksilla yksiköissä, palvelurakennemuutosten toteuttamisella sekä investointien toteutumisella alle talousarvion. Taloudellisia hyötyjä saavutettiin myös hankintayhteistyöllä HUS Diagnostiikkakeskuksen kanssa. Ylijäämäinen tulos, vaikka pienikin, on hyvä pohja tuleviin vuosiin, joiden aikana vuosikate tulee kasvattaa kattamaan poistot.

23.2.2024

Toimintaympäristön muutosten myötä myös ISLABin strategia päivitettiin syksyn 2023 aikana ja yhtymäkokous hyväksyi joulukuussa päivitetyn strategian vuosille 2024–2025.

Päivitetty strategia lähtee asiakastarpeista, pohjaa vahvuuksiin, kuten laadukkaaseen ja luotettavaan analytiikkaan, asiantuntijuuteen ja vastuulliseen toimintaan, sekä ohjaa rohkean rakenteellisen uudistumisen tielle.

Olen saanut toimia ISLABin toimitusjohtajana nyt puoli vuotta ja jo tässä ajassa olen täysin vakuuttunut siitä, että meillä ISLABina ja islabilaisilla on kaikki mahdollisuudet onnistua. Kuluneena vuonna onnistuimme keskeisissä asioissa ja suunta on oikea niidenkin tavoitteiden osalta, joihin emme aivan vielä yltäneet. Kilpailukykyämme vahvistamalla ja vahvuuksistamme kiinni pitämällä rakennamme ISLABin tulevaisuutta, turvaamme palvelutarpeen mukaiset laboratoriopalvelut alueemme asukkaille ja voimme olla ylpeitä ISLABista ja tekemästämme työstä jatkossakin.

Elina Felin  
Toimitusjohtaja

23.2.2024

## 1.2 Hyvinvointiyhtymän hallinto ja siinä tapahtuneet muutokset

### 1.2.1 Toimintaa ohjaavan lainsäädännön ja yhtiymämuodon muutos

1.1.2023 tuli voimaan laki sosiaali- ja terveydenhuollon järjestämisestä (612/2021), jonka myötä sosiaali- ja terveystyöpalvelut siirtyivät kunnilta hyvinvointialueiden järjestämisvastuulle. Tämän muutoksen vuoksi hyvinvointialueiden omistamaan yhtiymään ei enää voitu soveltaa Kuntalaissa määriteltyä liikelaitoskuntayhtiymämuotoa. Niinpä vuodesta 2008 alkaen toimineen Itä-Suomen laboratorionkeskuksen (ISLAB) liikelaitoskuntayhtiymän jäsenet ja vuonna 2023 varsinaisen toimintansa aloittavat hyvinvointialueet päättivät uudelleenorganisoida ISLABin ja siirtää toiminnan hyvinvointialuelain sallimaan yhteistyömuotoon, eli hyvinvointiyhtiymämuodossa tehtäväksi. Toiminta päätettiin siirtää siten, että yhtiymän käytännön toiminta jatkuisi entisellään.

Jäsenyhteisöt hyväksyivät loppuvuodesta 2022 sopimuksen Itä-Suomen laboratorionkeskuksen liikelaitoskuntayhtiymän purkamisesta osana uudelleenjärjestelyä hyvinvointiyhtiymäksi. Liikelaitoskuntayhtiymä purettiin perussopimuksen 25 §:n mukaisella menettelyllä jäsenten valtuustoiden päätöksellä, ja johtokunta laati loppuselviytyksen. Ennen purkamista Ylä-Savon SOTE kuntayhtiymä erosi liikelaitoskuntayhtiymästä 30.11.2022, joten purkamisvaiheessa liikelaitoskuntayhtiymän jäsenenä oli enää sairaanhoitopiirejä, joihin sovellettiin samoja voimaantulon mukaisia periaatteita. Sairaanhoitopiirit siirtyivät voimaantulon 20 §:n nojalla sellaisenaan hyvinvointialueille.

Liikelaitoskuntayhtiymän jäsenenä olleet sairaanhoitopiirit ja Ylä-Savon SOTE kuntayhtiymä päättivät liikelaitoskuntayhtiymän purkamisesta ja purkamissopimuksen hyväksymisestä toimitelmissään seuraavasti:

- PSSHP, valtuusto 24.10.2022 § 25
- Essote, valtuusto 17.11.2022 § 5

23.2.2024

- Siun sote, valtuusto 17.11.2022 § 50
- Sosteri, valtuusto 16.11.2022 § 22
- Ylä-Savon SOTE 29.11.2022 (yhtymän ero astui voimaan 30.11.2022).

Varsinainen liiketoimintasiirto ja toiminnan uudelleenjärjestely toteutettiin teknisesti kolmessa osassa ns. sekuntitransaktiona vuodenvaihteessa 2022–2023:

1. liikelaitoskuntayhtymä purettiin ja toiminta siirrettiin jako-osuuksina sairaanhoitopiireille,
2. voimaanpanolain (616/2021) 20 § mukaan toiminta siirtyi sairaanhoitopiirien mukana yleisseuraantona hyvinvointialueille, ja
3. hyvinvointialueille siirtynyt toiminta siirrettiin hyvinvointialueilta ISLAB hyvinvointiyhtymään.

Hyvinvointiyhtymän perussopimus tuli voimaan 1.8.2022. Vaikka varsinainen toiminnan siirto tapahtui vasta 1.1.2023, oli tärkeää saada yhtymälle toimivaltainen johto jo vuoden 2022 puolella. ISLAB liikelaitoskuntayhtymän y-tunnus siirtyi hyvinvointiyhtymälle 1.1.2023.

Toimintaa ohjaavan lainsäädännön muutos oli historiallisesti merkittävä, ja ensimmäistä toimintavuotta ovat leimanneet taloudellinen epävarmuus ja monenlaiset muutokset omistajayhteisöjen suunnitellessa muokatessa omia ohjeistuksiaan, toimintamallejaan ja palveluverkkoaan. Monia asioita on pitänyt saada alkuun melko puutteellisillakin ohjeilla, ja lainsäädäntökehykseen liittyviä selvityksiä tulkintaohjeista teetetään välillä edelleen.

### **1.2.2 Hyvinvointiyhtymän toimitelimet ja äänivallan määräytyminen**

Hyvinvointiyhtymän toimitelimet ovat hallitus -nimikettä lukuun ottamatta samat kuin liikelaitoskuntayhtymässä: yhtymäkokous (ylin toimivalta, yhtymän jäsenten

23.2.2024

edustajat), hallitus (aikaisemmin johtokunta) sekä tarkastuslautakunta. Yhtymäkouksen edustajat valitaan edelleen joka kokoukseen erikseen, ja hallituksen ja tarkastuslautakunnan jäsenet valitaan aluevaltuustokaudeksi. Toimielinten tehtävät ja toimivalta on kuvattu perussopimuksessa ja hallintosäännössä.

Yhtymäkokouksessa jäsenten valitsemien edustajien yhteinen äänimäärä määräytyy samoin kuin aikaisemminkin, vuosittain vuodenvaihteen (31.12.) väestötietojärjestelmän mukaisen hyvinvointiyhtymän edustaman asukasluvun mukaan siten, että kullakin jäsenellä on yhteensä yksi (1) ääni jokaista alkavaa kymmentä tuhatta (10.000) asukasta kohti.

#### Yhtymäkokouksen äänimäärän jakautuminen

Hyvinvointiyhtymän jäsen	as. luku 31.12.2022	Ääni- määrä	Osuus%
Etelä-Savon hyvinvointialue	130 451	14	25,0 %
Pohjois-Karjalan hyvinvointialue	162 540	17	30,4 %
Pohjois-Savon hyvinvointialue	247 689	25	44,6 %
Yht.	540 680	56	100 %

#### Hallituksen kokoonpano tilikaudella

Varsinainen jäsen	Varajäsen
Ilkka Pirskanen	Ilkka Naukkarinen
Eeva-Liisa Auvinen	Tiina Mikkonen
Pirkko Valtola	Mira Ilmoniemi
Sami Sipilä	Vesa Vestala
Mia Simpanen	Merja Rautiainen
Antti Hedman	Jari Saarinen
Juha Hartikainen	Veli-Matti Kosma

23.2.2024

### Tarkastuslautakunnan kokoonpano tilikaudella

Varsinainen jäsen	Varajäsen
Reima Härkönen, puheenjohtaja	Markku Kakriainen
Kati Åhman, varapuheenjohtaja	Pia Hedman
Jaakko Kekoni	Simo Juuti (13.12.2023 asti)
Ritva Mahlavuori (13.12.2023 asti)	Aku Latvaniemi (13.12.2023 alkaen)
Anneli Kainulainen (13.12.2023 alkaen)	Marjo Laakko (ent. Viitalahti)
Soile Kuitunen	Rita Ruotsalainen

### 1.2.3 Konsernihallinto

Yhtymän toimitusjohtaja vaihtui 1.9.2023 edellisen toimitusjohtajan jäätyä eläkkeelle. Hallintojohtajan ja talousjohtajan virat yhdistettiin hallinto- ja talousjohtajan viraksi 1.11.2023 alkaen talousjohtajan siirryttyä toisen työnantajan palvelukseen. Toimitusjohtajan tehtävät ja vastuut on lueteltu hallintosäännössä, ja konsernihallinnon tehtävät on määritetty toimitusjohtajan päätöksessä TJ2023-97.

Toimitusjohtaja	Merja Miettinen (31.8.2023 saakka)
Johtava ylläkäri, Etelä-Savon aluelab. johtaja	Elina Felin (1.9.2023 alkaen)
Pohjois-Savon aluelab. johtaja	Päivi Ylikangas
Pohjois-Karjalan aluelab. johtaja	Katariina Vuorenmaa
Hallinto- ja talousjohtaja	Jari Lappalainen
Henkilöstöjohtaja	Anu Tervala
Tietohallintojohtaja	Laura Natunen
Tuotantojohtaja	Mikko Mättö
Palvelu- ja viestintäpäällikkö	Sari Väisänen
Ylihoitaja	Satu Myller
Talousjohtaja (31.10.2023 saakka)	Merja Ålander
	Heidi Aho

### 1.2.4 Johtamisjärjestelmä

Yhtymän johtamisjärjestelmää on tilikaudella tarkennettu ja täsmennetty. Toimenkuvat, tehtävät, vastuut ja valtuudet on määritetty jokaiselle viranhaltijalle.

23.2.2024

Johtoryhmän, laajennetun johtoryhmän, klinisen johtotiimin, sekä aluelaboratorioiden johtotiimien rooleja täsmennettiin. Johtoryhmän ja laajennetun johtoryhmän kokoonpano uudistettiin.

ISLABin johtoryhmä kokoontuu toimitusjohtajan johdolla pääsääntöisesti kerran viikossa. Johtoryhmään kuuluvat toimitusjohtajalle suoraan raportoivat viran- ja toimenhaltijat. Johtoryhmän tehtävänä on tukea toimitusjohtajaa ja johtoryhmän jäseniä strategisten linjausten valmistelussa ja toimeenpanossa, toimintojen suunnittelussa, kehittämisessä ja yhteensovittamisessa sekä hallituksessa käsiteltävien asioiden valmistelussa.

Kerran kuukaudessa johtoryhmä kokoontuu laajennettuna. Laajennettuun johtoryhmään kuuluvat johtoryhmän jäsenten lisäksi lääketieteelliset vastuualuejohtajat, koulutuspäällikkö, laatupäällikkö, palvelussuhde- ja turvallisuuspäällikkö, ja kokouksiin osallistuvat myös controller sekä assistentit.

ISLAB-konsernin organisaatio ja johtamisjärjestelmä kuvataan perussopimuksessa ja hallintosäännössä, hallinnon ohjeissa (sis. mm. hyvä hallintotapaohje ja eettiset periaatteet), toimintajärjestelmän käsikirjassa, toimintajärjestelmän osaamisaluekuvauksessa sekä aluelaboratoriokuvauksissa.

### **1.2.5 Alueellinen ja lääketieteellinen organisaatio**

Hyvinvointiyhtymän toiminta jakautuu tulosalueisiin ja tulosityksiköihin. Tulosalueita ovat Pohjois-Savon aluelaboratorio, Pohjois-Karjalan aluelaboratorio, Etelä-Savon aluelaboratorio sekä hallinto. Aluelaboratorioiden välillä tapahtui 1.1.2023 paikkakuntaakohtaisia muutoksia: Pieksämäen kaupungissa sijaitsevat toiminnot siirtyivät Pohjois-Savon aluelaboratoriosta Etelä-Savon aluelaboratorioon, ja Heinäveden kunnassa sijaitsevat Pohjois-Karjalan aluelaboratorioon.

23.2.2024

Aluelaboratorioiden johtajat vastaavat aluelaboratorioidensa toiminnasta, taloudesta ja asiakassuhteista apunaan aluelaboratorioiden johtotiimit. Aluelaboratorion johtajan tehtävät on kuvattu hallintosäännössä (13 §).

Johtava ylilääkäri johtaa lääketieteellistä- ja asiantuntijajohtoa (kliininen johtotiimi), joihin kuuluvat sivutoimiset professorit, lääketieteelliset vastuualuejohtajat sekä ylikemisti. Kliinisen johtotiimin toiminta ja tehtävät on tilikaudella tarkennettu, ja ne kuvataan toimintakäsikirjassa.

### 1.2.6 Palvelutuotannon kehitys

Vuonna 2023 tuotettujen suoritteiden määrä laski noin 1,4 prosenttia edellisvuoteen nähden. Näytteenottojen määrä väheni 0,14 %. Esimerkiksi hyvinvointialueiden henkilöstöpula ja erilaiset uudelleenorganisointumiseen liittyvät seikat näkyivät näytteenottojen ja analytiikan vähenemisenä ISLABissa. Myös INR- ja covid-tutkimusten väheneminen näkyvät edelleen vertailtaessa edellisten vuosien suorittemääriin.

Suoritteet ISLAB	2022	2023	Ero (kpl)	Ero (%)
Näytteenotto	1 131 006	1 132 596	1 590	0,14
Tutkimukset	7 699 454	7 572 847	-126 607	-1,64
<b>Yhteensä</b>	<b>8 830 460</b>	<b>8 705 443</b>	<b>-125 017</b>	<b>-1,42</b>

Suoritteet KONSERNI	2022	2023	Ero (kpl)	Ero (%)
Näytteenotto	1 146 012	1 143 833	-2 179	-0,19
Tutkimukset	7 808 007	7 646 205	-161 802	-2,07
<b>Yhteensä</b>	<b>8 954 019</b>	<b>8 790 038</b>	<b>-163 981</b>	<b>-1,83</b>

EKG-rekisteröintejä tehtiin noin 89.600 kappaletta (+ 4 %). Tutkimuspalveluiden ja verituotteiden myyntituotoista 97,1 % tulee palvelujen myynnistä hyvinvointiyhtymän



23.2.2024

jäsenille. Verituotteiden osuus toimintatuotoista on noin 7,1 % ja alihankintatutkimusten noin 11 %. Näiden osalta toiminta keskittyy erikoissairaanhoidon.

### 1.2.7 Asiakkuudet ja yhteistyö

#### **Omistajakokous ja alueelliset neuvotteluryhmät**

Vuoropuhelua omistajien kanssa on tiivistetty merkittävästi. Hyvinvointiyhtymän johdolla ja sen jäsenien konsernijohdolla on perussopimuksessa määrätty yhteinen omistajakokous, joka toimii hyvinvointialuelain (611/2021 § 10) mukaisena jäsenten järjestämisvastuulle kuuluvan, yhteistoiminnassa muiden hyvinvointialueiden kanssa tuotettavan palvelun ohjaus- ja valvontaryhmänä.

Omistajakokous kokoontuu vähintään kaksi kertaa vuodessa, ja siinä sovitaan mm. yhtymän talouden ja toiminnan pitkän aikavälin strategisesta suunnittelusta, palvelujen järjestämisestä ja tuottamisesta sekä niihin liittyvästä palvelumuotoilusta, henkilöstö- ja tukipalvelupolitiikoista, sekä palvelujen käyttäjien osallistumis- ja vaikuttamismahdollisuuksista. Omistajakokous ei ole hyvinvointiyhtymän toimielin, mutta se voi tehdä aloitteita tai antaa lausuntoja yhtymäkokoukselle.

Myös alueellisten neuvotteluryhmien toimintaa on organisoitu uudelleen. Kunkin hyvinvointiyhtymän jäsenen kanssa on muodostettu neuvotteluryhmä tai -ryhmiä, joissa on sekä hyvinvointialueen että aluelaboratorioiden edustajia. Alueelliset neuvotteluryhmät ovat toiminnan seuranta- ja kehittämisorganisaatioita, ja niiden tehtävänä on mm. kartoittaa paikallisia ja alueellisia palveluiden tarpeeseen ja -tasoon liittyviä asioita. Koko hyvinvointiyhtymän toimintaan ja kustannuksiin vaikuttavat paikalliset tarpeet käsitellään kuitenkin omistajakokouksessa. Neuvotteluryhmien kokouksissa käsitellään mm. seuraavia asioita ajankohtaiset toimintaan liittyvät asiat, palautteet sekä tiedotetaan omistajakokouksissa sovituista asioista. Alueellisten

23.2.2024

neuvotteluryhmien tulee noudattaa omistajakokouksen tekemiä päätöksiä ja linjauksia.

### **Asiakastyytyväisyys ja asiakaspalautetoiminta**

Vuodesta 2022 alkaen ISLABissa on mitattu ja seurattu asiakaskokemusta THL:n ASPA-kyselysuosituksen mukaisesti. ISLABin asiakaspalvelun strategisena mittarina on NPS (Net Promoter Score). Potilas-, terveydenhuollon ammattilais- ja omistaja-asiakasryhmille on asetettu omat NPS-tavoitteensa.

Asiakaskokemuskyselyjen tulokset ja asiakaspalautteiden raportointi ja tulosten käsittely on sovittu ja ohjeistettu työhjeella. Asiakaskokemusmittausten ja yleisten palautteiden tavoitteena on nostaa asiakaspalveluun kehittämiskohteita ja näin edistää myönteistä asiakaskokemusta kaikissa asiakasryhmissä.

### **1.2.8 Opetus, tutkimus ja tuotekehitys**

ISLABin henkilökunta on yhteistyössä Itä-Suomen yliopiston kanssa osallistunut lääketieteen, hammaslääketieteen ja terveyden biotieteiden ja farmasian perusopetukseen, opinnäytetöiden ohjaamiseen sekä ammatillisen jatkokoulutuksen toteutukseen. Itä-Suomen yliopiston kliinisen mikrobiologian ja kliinisen kemian professorit toimivat ISLABissa erikoisalojensa mukaisissa asiantuntijatehtävissä. ISLAB on myös tehnyt aktiivista yhteistyötä ammattikorkeakoulujen ja -oppilaitosten kanssa myös bioanalytikkokoulutuksessa.

Myös tutkimustyötä tehdään yhteistyössä Itä-Suomen yliopiston ja ammattikorkeakoulujen kanssa. Vuonna 2023 aktiivisia tutkimushankkeita oli yhteensä 75, joista kliinisiä lääketutkimuksia 21, hoitoon liittyviä 16 ja tutkijalähtöisiä 38 kpl. Näytteitä on analysoitu mm. Kuopion yliopistollisen sairaalan, Itä-Suomen yliopiston, Itä-Suomen Biopankin, THL:n sekä tutkijalähtöisten VTR-tutkimusten toimeksiannosta.

23.2.2024

ISLAB hyvinvointiyhtymä tukee omaa tieteellistä tutkimusta ja siihen liittyvää tuotekehitystä sisäisellä tutkimusrahoituksella. Tutkimustyön ja tuotekehityksen tavoitteena on laboratoriotutkimusten ja palveluiden kehittäminen ja parantaminen huomioiden asiakkaiden ja omistajien tarpeet. Tutkimusrahoitusta voidaan myöntää hankkeisiin, joiden päämääränä on kansallinen tai kansainvälinen tieteellinen julkaisu tai akateeminen opinnäytetyö. Rahoitusta on myönnetty 4 erilliselle hankkeelle, joiden aiheet liittyvät virologiaan ja immunologiaan.

### **1.3 Olennaiset muutokset hyvinvointiyhtymän toiminnassa ja taloudessa**

#### **1.3.1 Toiminnan siirtyminen liikelaitoskuntayhtymästä**

Luvussa 1.2.1 kuvatun toiminnan uudelleenjärjestelyn ja sopimusmenettelyiden osapuolten yhteisenä tarkoituksena oli ensi vaiheessa varmistaa ISLABin tuottaman palvelutoiminnan saatavuuden ja laadun katkeamattomuus organisaatiomuutosten tapahtuessa. Liikelaitoskuntayhtymän siirtokelpoiset vastuut ja velvoitteet siirtyivät hyvinvointialueiden kautta hyvinvointiyhtymälle.

Liikelaitoskuntayhtymän henkilöstö siirtyi yhtenä kokonaisuutena Pohjois-Savon sairaanhoitopiiriin sekä Pohjois-Savon hyvinvointialueen kautta ISLAB hyvinvointiyhtymän palvelukseen vanhoina työntekijöinä työsopimuslain 1 luvun 10 §:n ja 7 luvun 5 §:n sekä kunnan ja hyvinvointialueen viranhaltijasta annetun lain 25 §:n ja 39 §:n mukaisesti. Henkilöstön siirrosta ja sen periaatteista sovittiin tarkemmin kaikki siirtojärjestelyt ja -vaiheet kattavassa, erikseen ao. osapuolten kesken solmitussa henkilöstön siirtosopimuksessa. Siirtyvää henkilöstöä koskeva lomapalkkavelka siirtyi kokonaisuudessaan siirtojen kautta ISLAB hyvinvointiyhtymälle.

ISLAB ja sen jäsenet ovat perussopimuksen mukaisesti sopineet yhteisellä palvelusopimuksella laboratoriotoinnin järjestämisestä, rahoituksesta sekä toiminnan laajuudesta. Puitesopimuksella on sovittu osapuolten välillä klinisen kemian,

23.2.2024

kliinisen mikrobiologian sekä hematologian, genetiikan laboratoriopalveluiden yleisistä periaatteista siten, että ne tuotetaan kaikille hyvinvointiyhtymän jäsenille yhteisesti, järkevästi koko yhteisön etua ajatellen, sekä kunkin hyvinvointialueen palvelutarpeen mukaisesti. Lisäksi on sovittu laboratorioalan opetukseen ja viranomaistoimintaan liittyvistä yksityiskohdista. Puitesopimuksen yksityiskohtia tarkennetaan erikseen allekirjoitettavilla liitteillä tai palvelukuvauksilla vastaamaan hyvinvointialueiden palvelutarpeita ja -verkostoa sitä mukaa, kuin alueelliset suunnitelmat tarkentuvat. Kokonaisuudesta neuvotellaan kaikkien omistajien kesken omistajakokouksessa, joka on erillisenä neuvoa antavana, mutta perussopimuksessa määritellynä kokouksena uusi menettely aikaisempaan toimintaan verrattuna.

Vuoden 2023 aikana puitesopimukseen lisättiin seuraavat liitteet: 1) Henkilötietojen käsittely, 2) Akkreditointiin viittaaminen ja 4) Hyvinvointialueiden velvoitteisiin kuuluvien, kliinisen laboratoriotoininnan viranomaistehtävien ja valmiuden ylläpito.

### 1.3.2 Muutokset palvelurakenteessa

Jo aikaisempina vuosina aloitettu analytiikan tuotantopaikkojen uudelleenjärjestely on toteutunut vuonna 2023 hyvinvointialueiden kanssa sovitun palveluverkkosuunnitelman mukaisesti: kiireettömät verenkuvatutkimukset, peruskemian tutkimukset, INR-analytiikka ja virtsaviljelyt tehdään keskus- ja sairaalalaboratorioissa. Näytteenottoverkostoa ei supistettu, mutta laboratorioiden aukioloaikoihin tehtiin tarkennuksia.

Muutoksen tarkoituksena on varmistaa perusterveydenhuollon ja erikoissairaanhoidon tarvitsemien laboratoriopalvelujen saatavuus ja kustannustehokkuus ISLABin toiminta-alueella. Menettelyllä hillitään myös perusanalytiikan kustannusten nousua vähentämällä laitehankintojen tarvetta ja huoltokustannuksia.

23.2.2024

Rakenteiden uudistaminen jatkuu edelleen vuonna 2024 mm. INR-analytiikan, virtsaviljelyiden, laskoanalytiikan ja verensiirtoanalytiikan osalta. Yhtymän toiminta sovitetaan omistajien palveluverkkosuunnitelmiin sitä mukaa, kun suunnitelmat vieään käytäntöön.

### 1.3.3 Muutokset maksuvalmiudessa

Luvussa 1.2.1 kuvattuun toiminnan uudelleenjärjestelyyn liittyvissä sopimuksissa sovittiin, että liikelaitoskuntayhtymän taseessa olevat tilikausien ylijäämät palautettiin vuoden 2022 tilinpäätöksen jälkeen jäsenille. Liikelaitoskuntayhtymän tilinpäätös vahvistettiin jäsenten aluevaltuustoissa kesäkuussa 2023, ja taseen ylijäämät palautettiin syyskuussa 2023. Liikelaitoskuntayhtymän v. 2022 tilinpäätöksessä vahvistettu ylijäämä ja edellisten tilikausien ylijäämä oli yhteensä 5.651.550,41 €. Tämä on vaikuttanut yhtymän maksuvalmiuteen merkittävästi.

### 1.3.4 Lainsäädännön vaatimat tietojärjestelmähankkeet

Viime vuosina toteutettujen tai aloitettujen hankkeiden (esim. lääkintälaitteiden CE-merkintä tai asianhallinta) lisäksi myös lähivuosina joudutaan toteuttamaan useita lainsäädännön vaatimuksien vuoksi tehtäviä tietojärjestelmämuutoksia. HETU-uudistus, NIS2 ja varmennekorttien käyttöönotto vaativat muutoksia tietojärjestelmiin ja laitteisiin. Myös omistajayhteisöjen tai yhteiskumppaneiden järjestelmä- tai organisaatiomuutoksista aiheutuu muutoksia ISLABin toimintoihin, ja siten myös lisä kustannuksia. Tällainen on esim. syöpärekisterin tietokantamuutos.

23.2.2024

### 1.3.5 Työelämän kehittämisraha

KEVA on myöntänyt hyvinvointiyhtymälle Työelämän kehittämisrahaa 25.000 euroa. Hankkeen teemoja ovat työssä tukeminen viimeisten työvuosien aikana, työurien pidentäminen, joustavan työnteon mahdollistaminen henkilön jo jäätyä eläkkeelle sekä esihenkilöiden ikäjohtamiseen liittyvän koulutuksen toteuttaminen. Hanke toteutetaan 10/2023–7/2025 välisenä aikana.

### 1.4 Hyvinvointiyhtymän henkilöstö

#### 1.4.1 Henkilöstön määrä ja rakenne

Vuoden 2023 lopussa ISLABin palveluksessa oli 582 työntekijää (2022/574), joista vakinaisia 85,2 %, määräaikaista/sijaisia 14,3 % ja viransijaisia/avoimen viran hoitajia 0,7 %. Naisia henkilöstöstä oli 92,4 % ja miehiä 7,6 %. Sukupuolijakauma mukaillee sosiaali- ja terveysalan valtakunnallista sukupuolijakaumaa. Toimintakauden aikana päivitettiin henkilöstön tasa-arvo- ja yhdenvertaisuussuunnitelma.

Henkilöstömäärä 31.12	2023	2022	2021
<b>Pohjois-Savon aluelaboratorio</b>	<b>300</b>	<b>313</b>	<b>324</b>
Vakinaiset	257	267	272
Määräaikaiset/sijaiset/muut	43	46	52
<b>Pohjois-Karjalan aluelaboratorio</b>	<b>152</b>	<b>148</b>	<b>149</b>
Vakinaiset	127	132	131
Määräaikaiset/Sijaiset/muut	25	16	18
<b>Etelä-Savon aluelaboratorio</b>	<b>109</b>	<b>92</b>	<b>93</b>
Vakinaiset	91	80	74
Määräaikaiset/sijaiset/muut	18	12	19
<b>Hallinto</b>	<b>21</b>	<b>21</b>	<b>19</b>
Vakinaiset	21	15	15
Määräaikaiset/sijaiset/muut	-	6	4
<b>YHTEENSÄ</b>	<b>582</b>	<b>574</b>	<b>585</b>
joista vakinaisia	85 %	86 %	84 %
joista määräaikaista/sijaisia/muut	15 %	14 %	16 %

23.2.2024

Henkilöstökulut olivat yhteensä 29.372.600 e. Henkilöstökulut kasvoivat vuoteen 2022 nähden 1,2 milj. euroa. Henkilöstökulujen kasvuun vaikuttivat työ- ja virkaehtosopimukseen sisältyvien sopimuskorotusten maksaminen (yleiskorotukset, paikallinen järjestelyerä, kehittämisohjelmaerä, paikallinen yhteensovittamiserä) sekä lomapalkkavelan määrän kasvu. Lisäksi työaikakorvauksia maksettiin vuonna 2023 n. 84.000 euroa enemmän kuin vuonna 2022.

Toteutunut työpanos vuonna 2023 oli 543 HTV (sama kuin 2022). Sairauspoissaolopäiviä oli 17,6 kalenteripäivää per henkilö. Vuonna 2022 sairauspoissaolopäiviä oli 19,6 kalenteripäivää per henkilö. Tavoite oli saada pienennettyä sairauspoissaoloja 2 pv/hlö tarkoittaen, että poissaoloja olisi enintään 17,6 pv/hlö vuoden 2023 aikana, eli tavoite saavutettiin. Yhteensä sairauspoissaolopäiviä oli 10.270 kalenteripäivää (sairauspoissaoloprosentti 4,52 %). Sairauspoissaolojen syinä olivat erityisesti lyhyet alle 5 kalenteripäivän poissaolot (hengitystie- ja vatsatauti-infektiosairaudet) sekä pidemmät yli 30 pv kestävät poissaolot, joissa syinä korostuivat erityisesti psykososiaalisiin kuormitustekijöihin liittyvät poissaolot eli jaksamiseen liittyvät haasteet. Vuoden 2023 aikana ISLABissa otettiin käyttöön korvaavan työn toimintamalli, ja varhaisen tuen toimintamalli päivitettiin. Sairauspoissaolojen vähentämiseksi tehdään yhteistyötä työterveyshuollon palvelutuottajien kanssa.

#### **1.4.2 Houkutteleva ja hyvinvoiva osaajayhteisö**

Strategiaohjelman mukaisesti ISLABin tavoitteena on olla houkutteleva ja hyvinvoiva osaajayhteisö, eli yhteisö, joka tukee työhyvinvointia ja työtyytyväisyyttä, ja samalla asiantuntijayhteisö, jossa henkilöstön osaaminen on korkeaa ja joka on vetovoimainen ja turvallinen työpaikka johon henkilöstö on sitoutunut. Toimintaa ohjaa henkilöstöhallinnon kehittämissuunnitelma, jossa mm. suunnitellaan työhyvinvoinnin, työsuojelun sekä osaamisen hallinnan kehittämisen painopistealueet kullekin toimintakaudelle.

23.2.2024

Vuoden 2023 aikana ISLABin palkkausjärjestelmää kehitettiin yhdessä henkilöstön edustajien kanssa. Laboratoriohoitohenkilöstölle otettiin käyttöön työn vaativuuden arviointiin perustuvat palkkakorit sekä lääkärisopimuksen alaiselle henkilöstölle valmisteltiin osaamiseen ja vastuuseen perustuva OSVA-uraporrassjärjestelmä. Henkilöstön vaikutusmahdollisuuksia kehitettiin, ja henkilöstölle toteutettiin laaja henkilöstökysely sekä suppeampia kyselyitä muun muassa työterveyshuoltopalveluista, LEAN-osaamisesta ja halukkuudesta kehittää LEAN osaamista, sekä laboratoriohoitohenkilöstön työvuorolistan pituudesta. Lisäksi sisäisten koulutusten palautetta kerättiin systemaattisesti toiminnan ja koulutustarpeiden kartoittamiseksi.

Toimintakauden aikana edistettiin oman työn ja työyhteisön kehittämisen mahdollisuuksia muun muassa aloitetoiminnan periaatteilla. Aloitetoiminnalla tarkoitetaan työntekijöiden tekemien kehittämisehdotusten keräämistä sekä ehdotusten kautta tapahtuvaa työyhteisön kehittämistä, kehittämisideoiden arviointia ja mahdollista palkitsemista.

Henkilöstöhallintopalveluissa on edistetty sähköisiä järjestelmiä, ja vuoden aikana valmisteltiin Laatuportti -ohjelman käyttöönottoa. HR palveluissa Laatuportti -ohjelmaa hyödynnetään sähköisissä työturvallisuusilmoituksissa sekä aloitetoiminnassa.

Esihenkilötyötä ja esihenkilöiden tueksi on valmisteltu ISLAB-tasoisia henkilöstöhallinnon ohjeita. ISLABille myönnettiin KEVAN työelämän kehittämisraha, jonka painopisteenä on esihenkilötyön tukeminen ikäjohtamisen teemaan liittyen. Esihenkilöille suunniteltiin lisäksi ”esihenkilöiden työkalupakki” -koulutuskokonaisuutta, joka käynnistyy vuoden 2024 aikana. Kehityskeskustelu- ja osaamisen arviointiin liittyvät lomakkeet päivitettiin. Kehityskeskusteluiden merkitystä edistettiin, ja ISLABin henkilöstöstä 53 % kävi vuoden aikana kehityskeskustelun oman esihenkilönsä kanssa.

Tilikauden aikana toteutettiin yhteistyössä Sansian kanssa työterveyshuoltopalveluiden kilpailutus Pohjois-Savon sekä Etelä-Savon toimipisteiden henkilöstölle.



23.2.2024

Uudeksi työterveyshuoltopalveluiden palvelutuottajaksi ko. alueilla valittiin Pihlajalinnan Terveys Oy. Pohjois-Karjalassa palveluntuottajana jatkaa edelleen Siun työterveys Oy. Työterveyshuollon palvelutuottajien kanssa on tehty tiivistä yhteistyötä, päivitetty työterveyshuollon palvelusopimukset sekä työterveyshuollon toimintasuunnitelmat. Toimintasuunnitelmiin on sisällytetty tavoitteet työterveyshuollon yhteistyölle sekä palveluiden laadulle ja saatavuudelle tavoitteena entistä tehokkaampi, tiiviimpi yhteistyö sairauspoissaolojen ennalta ehkäisemiseksi ja niiden vähentämiseksi.

Yhteistyö henkilöstöjärjestöjen kanssa on tiivistä. Vuoden 2023 aikana pidettiin 9 yhteistyötoimikunnan kokousta, 6 paikallisneuvottelua sekä lukuisia säännöllisiä vapaamuotoisia yhteistyöpalavereita henkilöstön edustajien kanssa esim. järjestelyvaeräneuvotteluihin ja muihin ajankohtaisiin henkilöstöasioihin liittyen.

Hyvinvointiyhtymässä on valmisteltu erillinen henkilöstökertomus vuodelle 2023. Henkilöstökertomuksessa on kerrottu tarkemmin henkilöstöhallinnollisia tunnuslukuja, selostettu yhteistoiminnan toteutumista, työhyvinvoinnin ja työsuojelun pääpainopisteitä, sekä kerrottu osaamisen hallinnan edistämisestä vuoden 2023 aikana.

#### **1.4.3 Ympäristöasiat ja muut ei-taloudelliset asiat**

Hyvinvointiyhtymän hyvä hallintotapa -ohje (vrt. corporate governance), ja eettiset periaatteet -ohje hyväksyttiin hallituksessa 5.5.2023. Hyvä hallintotapa koostuu mm. lainsäädännöstä, viranomaisohjeista, yhtymäkokouksen, hallituksen sekä toimitusjohtajan hyväksymistä säännöistä, toimivallan siirroista, yhtymän ohjeista (mm. eettiset periaatteet), sekä yhtymässä omaksutuista parhaista käytänteistä, joiden noudattamiseen jokaisen viran- ja tehtävänhaltijan sekä luottamushenkilön tulee yhtymässä sitoutua. Jokaisen työntekijän velvollisuus on esim. myös huolehtia siitä, että työtehtävissään, toiminnassaan, päätöksissään ja käytöksellään edistää eettisten periaatteiden toteutumista.

23.2.2024

ISLAB on jo muutamia vuosia sitten liittynyt Suomalaisen Työn liiton jäseneksi, ja noudattaa siten myös liiton vastuullisuusperiaatteita. Näitä periaatteita ovat työpaikkojen luominen, vastuullisena työnantajana toimiminen, ympäristövastuu sekä tuotannon ja toiminnan vastuullisuus. Ympäristövastuun osalta liitto edellyttää, että yritys noudattaa voimassa olevaa ympäristölainsäädäntöä ja varmistaa osaltaan, että toiminnassa on toiminnan edellyttämät luvat kunnossa sekä noudattaa ympäristöasioissa huolellisuutta. Tämän lisäksi yrityksen tulee pyrkiä estämään vaaroja ja minimoimaan mahdollisesti toiminnan aikana syntyneitä haittoja. Yritys tunnistaa myös sen keskeiset hiilijalanjäljen tekijät ja pyrkii toiminnallaan vähentämään negatiivisia ilmastovaikutuksiaan.

ISLABilla ei ole omia kiinteistöjä vaan se toimii pääsääntöisesti hyvinvointialueilta tai kunnilta vuokratuissa tiloissa. Muutamaa pientä toimipaikkaa lukuun ottamatta ISLABilla ei ole omia sähkö- tai vesi sopimuksia, ja jätehuolto järjestetään pääasiassa kunkin alueen hyvinvointialueen kanssa yhteistyönä. Jätteet lajitellaan ja pakataan laboratorioissa vuokranantajan ohjeiden mukaisesti. Ympäristölle haitalliset ongelmajätteet toimitetaan asianmukaisesti hävitettäväksi.

Laajasta toimialueesta ja pitkistä välimatkoista johtuen näytteitä joudutaan kuljettamaan päivittäin. ISLABin näytekuljetukset suunnitellaan tarkasti ja kilpailutetaan toiminnan kannalta järkevästi. Kuljetukset pyritään mahdollisuuksien mukaan hoitamaan yhteistyössä hyvinvointialueiden ja Servica Oy:n kuljetusten kanssa.

ISLAB siirtyi v. 2023 ensimmäisenä perusterveydenhuollon laboratoriona Suomessa ponnekaasuttomiin, inhaloitaviin lääkeaineisiin keuhkojen toimintakokeissa (spirometria, 4000 kpl/v). Arvioiden mukaan yhden inhalaattorin keskimääräinen hiilijalanjälki on tällä hetkellä noin 0,580 kg CO<sub>2</sub>e, kun ponnekaasuaerosolien 10–37 kertaa suurempi. Kun tarkastellaan inhalaatiohoidon ilmastovaikutuksia, kuivajauheinhalaattoreilla on siis hyvin pieni hiilijalanjälki.

23.2.2024

## 1.5 Arvio todennäköisestä tulevasta kehityksestä

Hyvinvointialueiden taloudellinen ahdinko ja henkilöstöpula näkyvät myös ISLABissa. Hyvinvointialueet muokkaavat palveluverkkoaan ja tekevät suunnitelmia toimintansa ja taloutensa tasapainottamiseksi koko ajan, mikä lisää painetta nopeuttaa palvelurakenteiden uudistamista myös ISLABissa. Henkilöstön veto- ja pitovoiman kasvattamiseen liittyvät toimenpiteet on nostettu yhdeksi yhtymän strategisista painopistealueista. Palveluverkon muokkaamisella pyritään myös siihen, että saatavilla oleva työvoima riittää kattamaan palvelutuotannon vaatimukset.

Taloussuunnitelmassa vuodelle 2024 on kuvattu tuottavuustoimet talouden tasapainottamiseksi pitkällä aikavälillä. Tavoitteena on, että vuonna 2027 vuosikate riittää poistoihin (taulukko). Tähän tähtäävät strategiaohjelmaan laaditut strategiset toimenpiteet vuosille 2024–2025.

1000 € ulkoiset	TA 2024	TS 2025	TS 2026	TS 2027	TS 2028
<b>Toimintakate</b>	896	1 266	1 646	1 662	1 679
<b>Vuosikate</b>	922	1 293	1 673	1 690	1 707
Poistot	-1 349	-1 820	-1 840	-1 610	-1 390
<b>Tilikauden tulos</b>	<b>-426</b>	<b>-527</b>	<b>-167</b>	<b>80</b>	<b>317</b>
Poistoeron ja varausten lisäys (-)					
tai vähennys (+)	700	1 000	1 000	1 000	700
<b>TILIKAUDEN YLI-/ALIJÄÄMÄ</b>	<b>274</b>	<b>473</b>	<b>833</b>	<b>1 080</b>	<b>1 017</b>
<i>Vaikutus maksuvalmiuteen</i>					
<b>Toiminnan ja investointien rahavirta</b>	-864	-441	173	390	407

Tuottavuusohjelman ennakoitu vaikutus tilikauden tulokseen ja maksuvalmiuteen pidemmällä aikavälillä

Tuottavuusohjelma on haasteellinen, ja edellyttää tulevilta vuosilta erittäin tiukkaa kulukuria ja toiminnallisten muutosten täsmällistä läpiviemistä, jolloin tilikauden tuloksen on mahdollista jäädä maltillisesti ylijäämäiseksi. Normaalin investointikyvyn ylläpitäminen edellyttää maksuvalmiuden parantamista etenkin, mikäli hyvinvointiyhtymä ei tulevaisuudessakaan ota lainaa investointeihin.

23.2.2024

Yhtymän perussopimuksen mukaan hinnoittelun tulee olla kustannusvastaavaa, joten hinnoittelua tulee voida korottaa maltillisesti vuosittain, mikäli strategia- ja tuotavuusohjelman mukaisilla suunnitelmallisilla tuotannon kehittämistoimenpiteillä ei muutoin saavuteta asetettua vuosikatetavoitetta. Kustannusvastaavuuden varmistamiseksi jo käynnistetty kustannuslaskentaohjelmiston hankinta toteutetaan, ja laskennan tiedot otetaan hinnoittelun pohjaksi vuoden 2025 taloussuunnittelussa.

Keskeisenä työkaluna tuottavuustavoitteen toteutumisessa on yhdessä omistajien kanssa laadittava ISLAB-tasoinen aikataulutettu suunnitelma toimipaikkojen palveluvalikoimasta ja sen muutoksista, sekä sen toteuttaminen sovitussa aikataulussa. Suunnitelman tavoitteena on automaation ja volyymiedun hyödyntäminen analytiikkaa keskittämällä silloin, kun asiakastarve sen mahdollistaa. Tämä vähentää myös laiteinvestointitarpeita ja huoltokustannuksia.

Toinen keskeinen kokonaisuus on näytteenotto- ja asiakaspalveluprosessin sujuvoittaminen ja yhtenäistäminen. Toimipaikkojen resurssisuunnittelua varten laaditaan ISLAB-tasoinen, yhdenmukainen ja tietoon perustuva henkilöstömitoitus, jolla turvataan oikea osaaminen oikeaan aikaan ja oikeassa paikassa.

Näytteenoton palveluverkkoa tarkastellaan yhdessä omistajien kanssa niin, että se vastaa palvelutarpeita ja hyödyntää mahdollisimman pitkälle hyvinvointialueiden kanssa yhteisiä toimitiloja. Näytteenottopalvelu tuotetaan lähellä asiakasta.

Tavoitteena on myös tarjota omistaja-asiakkaille aktiivisesti uusia, yhteisesti hyväksytyjä palveluja ja toimintamalleja asiakasarvon kasvattamiseksi (vrt. esim. seulonakeskus, vierianalytiikka), omistaja-asiakkaan kokonaishyöty huomioiden.

23.2.2024

### **1.6 Arvio merkittävimmistä riskeistä ja epävarmuustekijöistä sekä muista toiminnan kehittymiseen vaikuttavista seikoista**

Yhtymän rahoitus muodostuu lähes kokonaisuudessaan laboratoriopalvelujen myyntituotoista. Vaikka laboratoriopalveluiden tarpeen voitaisiin olettaa jopa hieman kasvavan itäsuomalaisen väestön ikääntymisen ja lääketieteen yleisen kehityksen vuoksi, kasvua hidastavat hyvinvointialueiden taloudellinen tilanne ja henkilöstöpula. Lisäksi on varsin todennäköistä, että laboratoriotutkimusten kysyntä laskee aiempiin vuosiin verrattuna jo pelkästään sosiaali- ja terveydenhuollon uudelleenjärjestelyn vuoksi (organisaatioiden ja tietojärjestelmien yhdistyminen). Kysynnän laskulla on suora vaikutus tulokertymään ja siten myös maksuvalmiuteen. Maksuvalmiusriskiä voidaan tarvittaessa tasata luottolimiitillä ja viime kädessä lainanotolla. Yhtymällä ei tällä hetkellä ole lainkaan pitkäaikaista velkaa, joten lähtöasetelma on hyvä.

Henkilöstön saatavuus on noussut keskeiseksi riskiksi ja ammattitaitoista henkilöstöä on yhä vaikeampaa saada. Yhtymän pito- ja vetovoimaa on pyritty parantamaan mm. huolehtimalla henkilöstöhallinnon prosessien sujuvuudesta, palkkapolitiikan oikeellisuudesta, lähijohtamisesta sekä ohjeistusten parantamisesta. Johtamisjärjestelmään kohdistuvia riskejä on pyritty minimoimaan tehtävänkuvien ja vastuiden selkiyttämällä, ohjeiden uudistamisella, sijaistus- ja varallaolosuunnitelmilla sekä johtamiskoulutuksella. Kiristynyt geopoliittinen tilanne edellyttää lisäresursointia valmiuteen, varautumiseen ja riskienhallintaan, joten vuoden 2024 taloussuunnitelmassa on uusi valmiussuunnittelijan tehtävä, joka on täytetty sisäisenä siirtona.

Yleinen geopoliittinen tilanne, kyberuhkat, luonnonilmiöt tai pandemiat voivat vaikuttaa tavaroiden saatavuuteen tai tuoda nopeita vaihteluita tuotannon, varmuusvarastoinnin tai rahoituksen tarpeeseen. Menot voivat kasvaa yleisen kustannusten nousun lisäksi myös erilaisten lakisääteisten uusien toimintojen tai kilpailutuskokonaisuuksien uusinnan yhteydessä eikä ennakoimattomiin kuluihin ole voitu varautua.

23.2.2024

Yhtenäinen laitekanta, analyysituotannon varalaiteverkosto sekä kattava kuljetusjärjestelmä helpottavat reagointia ongelmatilanteisiin. Julkisen sektorin suurimpien laboratoriotuotantoyhtiöiden kesken solmittu terveydenhuoltolakiin perustuva yhteistyösopimus parantaa osaltaan palvelutuotannon riskien hallintaa.

Palveluverkosto muokataan vastaamaan hyvinvointialueiden palveluverkkoja. Jo toteutetuilla ja käynnistetyillä rakenteellisilla ja toiminnallisilla muutoksilla sekä yhteiskilpailutuksia hyödyntämällä pyritään hidastamaan kustannusten nousua ja varautumaan sekä taloudellisiin että henkilöstöriskeihin. Investoinneista toteutetaan lähivuosina vain lakisääteiset tai strategian toteuttamisen tai toimintavarmuuden kannalta välttämättömät hankkeet.

Pääministeri Petteri Orpon hallituksen ohjelmaan on kirjattu lukuisia tavoitteita ja toimenpiteitä liittyen inhouse-yhtiöiden toimintaan. Ehdotettujen muutosten ei arvioida vaikuttavan suoraan hyvinvointiyhtymän konsernirakenteeseen tai toimintaan, eikä sen asemaan omistajiinsa nähden. Ehdotetut muutokset muodostavat kuitenkin merkittävän toiminnallisen ja taloudellisen riskin koskien ISLABin palvelujen ostoja osakkuusyhteisöiltä.

### **1.7 Selonteko hyvinvointiyhtymän sisäisen valvonnan, sisäisen tarkastuksen ja riskienhallinnan järjestämisestä**

Sisäistä valvontaa ja riskienhallintaa ohjataan hyvinvointiyhtymässä ohjekokonaisuudella, johon on koottu ajantasaisen hyvinvointialuelain, hallintosäännön sekä muiden yleisohjeiden määräyksiä. Yhtymäkokouksen antamissa perusteissa<sup>1</sup> on kuvattu toiminnan tarkoitus ja tavoitteet, siihen liittyvää lainsäädäntöä ja yhtymän

---

<sup>1</sup> Ohje siirryntä liikelaitoskuntayhtymältä, päivitetty ja hyväksytty uudelleen 13.12.2023.

23.2.2024

sisäisiä sääntöjä, käsitteitä toiminnan tarkoitus ja tavoitteet sekä eri toimielimien ja viran- ja toimenhaltijoiden sisäisen valvonnan ja riskienhallinnan tehtävät ja vastuut. Hallituksen antamassa ohjeessa<sup>2</sup> tarkennetaan sisäisen valvonnan ja riskienhallinnan roolia osana yhtymän hyvää hallintotapaa<sup>3</sup>.

Konsernin viran- ja tehtävänhaltijat, aluelaboratorioiden johtajat, lääketieteelliset vastuualuejohtajat ja esihenkilöt vastaavat kukin omalta osaltaan sisäisen valvonnan ja riskienhallinnan toimeenpanosta ja tuloksellisuudesta vastuualueillaan. Konsernihallinnossa laaditaan vuosittain suunnitelma, jossa määritellään sisäisen tarkastuksen painopistealueet yleis-, talous- ja henkilöstö- ja tietohallinnon osalta. Vuosisuunnitelmassa esitettyjen painopistealueiden tarkastuksista sekä muista poikkeamista normaalista toiminnasta tehdään tarkastusraportti toimitusjohtajalle, ja ne toimivat pohjana myös vuosittaiselle raportille. Vastuuhenkilöiden on myös pääsääntöisesti kerran kuukaudessa raportoitava laajennetussa johtoryhmässä toimitusjohtajalle asetettujen toiminnallisten ja taloudellisten tavoitteiden toteutumisesta sekä mahdollisista oleellisista sisäisessä valvonnassa esille tulleista havainnoista.

Palvelutuotannon riskienhallinta ja toimipistekohtainen arviointi- ja auditointimenetely painopistealueineen on kuvattu toimintakäsikirjassa. Akkreditoitua (FINAS, T072) toimintajärjestelmää arvioidaan sekä sisäisesti että ulkoisesti (FINAS) kaikissa aluelaboratorioissa. Kaikki aluelaboratoriot ovat akkreditoinnin piirissä.

ISLABin riskinarvioinnin yhteenveto tarkistetaan vuosittain osana johdon katselmusta, ja riskien arvioinnista laaditaan vuosittain yhteenveto osana sisäisen valvonnan raportointia. Näillä menettelyillä sisäinen valvonta ja riskienhallinta on kytketty merkittäviksi osiksi yhtymän johtamis- ja hallintojärjestelmää, strategista ja operatiivista toiminnan suunnittelua, päätöksentekoa, seuranta, poikkeamiin reagoimista

---

<sup>2</sup> Ohje siirtynyt liikelaitoskuntayhtymältä, päivitetty ja hyväksytty uudelleen 22.9.2023.

<sup>3</sup> Kokonaisuuteen liittyvät kiinteästi myös hyvä hallintotapa- ja eettiset periaatteet -ohjeet, jotka löytyvät ohjehallinnasta.

23.2.2024

sekä suoriutumisen arviointia. Sisäistä valvontaa ja riskienhallintaa ei eriytetä muusta tavoitteiden saavuttamiseen tähtäävästä toiminnasta, vaan se on jatkuva osa päivittäistä johtamista, ohjaamista ja työn toteuttamista. Sisäinen valvonta toteutuu mm. selkeinä tehtävien, toimivallan ja vastuiden jakoina, valvonta ja raportointivelvoitteina, tietojen ja tietojärjestelmien suojaamisena, omaisuuden turvaamisena ja sopimusten hallintana.

Konsernihallinnon viran- ja tehtävänhaltijat ovat v. 2023 toteuttaneet sisäistä valvontaa ja riskienhallintaa suunnitelmien mukaisesti, ja raportoineet siitä toimitusjohtajalle. Tehtyjen havaintojen mukaan on suunniteltu ja toteutettu korjaavia toimenpiteitä. Merkittäviä poikkeamia tai väärinkäytöksiä ei ole havaittu. Riskitekijöiden arviointi on vuonna 2023 dokumentoitu Granite-ohjelmiston avulla.



23.2.2024

## 1.8 Tilikauden tuloksen muodostuminen ja toiminnan rahoitus

### 1.8.1 Tilikauden tuloksen muodostuminen

	2023	2022	
Toimintatuotot	69 400	74 599	
Toimintakulut	-68 904	-71 728	
<b>Toimintakate</b>	<b>496</b>	<b>2 871</b>	
Rahoitustuotot ja -kulut			
Korkotuotot	83	1	
Muut rahoitustuotot	9	20	
Muut rahoituskulut	-3	-174	
<b>Vuosikate</b>	<b>584</b>	<b>2 718</b>	
Poistot ja arvonalentumiset	-1 417	-950	
<b>Tilikauden tulos</b>	<b>-832</b>	<b>1 768</b>	
Tilinpäätössiirrot	862	-1 126	
<b>Tilikauden ylijäämä (alijäämä)</b>	<b>30</b>	<b>643</b>	
<b>TULOSLASKELMAN TUNNUSLUVUT</b>			
Toimintatuotot/Toimintakulut, %	100,72	104,00	
Vuosikate/Poistot, %	41,24	286,17	4

Yhtymän tulorahoitus on alijäämäinen. Toimintatuotot riittivät vielä tilikaudella toimintakulujen kattamiseen, mutta vuosikate ei riittänyt kattamaan poistoja. Yhtymässä on viimeksi kuluneina neljänä tilikautena tehty mittavia investointeja, joten poistojen määrä on suuri. Yhtymän tilikausi on kuitenkin ylijäämäinen, koska investointeja on katettu aiemmin tehdyillä investointivaroilla. Vuodelle 2024 laaditun talousarvion yhteydessä on esitetty toimenpiteet tuottavuusohjelmaksi vuodelle 2024 niin, että ylijäämä on >0, sekä suunnitelma talouden tasapainottamisesta pitkällä aikavälillä siten, että tilikauden tulos >0 sen jälkeen, kun investointivaraukset on käytetty. Tuottavuusohjelmaa on kuvattu tarkemmin luvussa 1.5.

4

Toimintatuotot prosenttia toimintakuluista =  $100 \cdot \text{Toimintatuotot} / (\text{Toimintakulut} - \text{Valmistus omaan käyttöön})$   
 Vuosikate prosenttia poistoista =  $100 \cdot \text{Vuosikate} / \text{Poistot ja arvonalennukset}$   
 Vuosikate euroa/asukas -tunnuslukua ei esitetä, koska hyvinvointiyhtymällä ei ole asukkaita.  
 Hyvinvointiyhtymän omistajien kattamalla alueella on 31.12.2022 tietojen mukaan 540.680 asukasta.

23.2.2024

## 1.8.2 Toiminnan rahoitus

(1000 €)	2023	2022
<b>Toiminnan rahavirta</b>		
Vuosikate	584	2 718
Tulorahoituksen korjauserät	0	10
<b>Investointien rahavirta</b>		
Investointimenot	-1 384	-2 958
Pysyvien vastaavien luovutustulot	0	4
<b>TOIMINNAN JA INVESTOINTIEN RAHAVIRTA</b>	<b>-800</b>	<b>-227</b>
<b>Rahoituksen rahavirta</b>		
Antolainauksen muutokset		
Antolainasaamisten lisäys	0	-32
Lainakannan muutokset		
Oman pääoman muutokset	-5 652	-2 550
Muut maksuvalmiuden muutokset		
Toimeksiantojen varojen ja pääomien muutokset	0	-10
Saamisten muutos	730	-809
Korottomien velkojen muutos	-462	187
<b>RAHOITUKSEN RAHAVIRTA</b>	<b>-5 383</b>	<b>-3 213</b>
<b>RAHAVAROJEN MUUTOS</b>	<b>-6 183</b>	<b>-3 440</b>
<b>RAHAVAROJEN MUUTOS</b>		
Rahavarat 31.12.	8 937	15 120
Rahavarat 1.1.	15 120	18 560
<b>RAHOITUSLASKELMAN TUNNUSLUVUT</b>		
<b>Toiminnan ja investointien rahavirran kertymä 5 vuodelta</b>	12 182	13 945
<b>Investointien tulorahoitus, %</b>	42,2	91,9
<b>Laskennallinen lainanhoitokate</b>	-	-
<b>Lainanhoitokate</b>	-	-
<b>Kassan riittävyys (pv)</b>	46	74 5

5

Toiminnan ja investointien rahavirran kertymä 5 vuodelta. Laskukaavaa on muutettu vastaamaan yleisohjeita, joten vertailuvuoden tieto eroaa 2022 tilinpäätöksen tiedosta.

Investointien tulorahoitus, % =  $100 \cdot \text{Vuosikate} / \text{Investointien omahankintameno}$

Laskennallinen lainanhoitokate =  $(\text{Vuosikate} + \text{Korkokulut}) / (\text{Korkokulut} + \text{Laskennalliset lainanlyhennykset})$  = yhtymällä ei ole lainoja

Lainanhoitokate =  $(\text{Vuosikate} + \text{Korkokulut}) / (\text{Korkokulut} + \text{Lainanlyhennykset})$  = yhtymällä ei ole lainoja

Kassan riittävyys =  $365 \text{ pv} \times \text{Rahavarat 31.12.} / \text{Kassasta maksut tilikaudella}$

23.2.2024

Rahoituslaskelman tunnusluvuista voidaan nähdä aiemmin toimintakertomuksessa luvussa 1.3.3 kuvattu edellisten tilikausien ylijäämän palauttaminen sairaanhoitopiireille, sekä investointien kattaminen aiemmin tehdyillä investointivaroilla. Tulorahoitus on toistaiseksi riittänyt investointien kattamiseen. Maksuvalmius on tyydyttävä: quick ratio on 1,6 (2022: 2,2) ja current ratio 1,6 (2022: 2,2). Maksuvalmiutta on varmistettu tililimiitillä, jota ei ole toistaiseksi tarvittu. Pitkäaikaista lainaa ei ole.

## 1.9 Rahoitusasema ja sen muutokset

VASTAAVAA	1 000 €		VASTATTAVAA	1 000 €	
	31.12.2023	31.12.2022		31.12.2023	31.12.2022
<b>PYSYVÄT VASTAAVAT</b>	<b>5 076</b>	<b>5 109</b>	<b>OMA PÄÄOMA</b>	<b>3 167</b>	<b>8 789</b>
<b>Aineettomat hyödykkeet</b>	<b>1 062</b>	<b>611</b>	<b>Peruspääoma</b>	3 137	3 137
Aineettomat oikeudet	1 062	611	<b>Omat rahastot</b>	0	0
Ennakkomaksut	0	0	<b>Edellisten kausien ylijäämä (alijäämä)</b>	0	5 009
<b>Aineelliset hyödykkeet</b>	<b>3 839</b>	<b>4 322</b>	<b>Tilikauden ylijäämä (alijäämä)</b>	30	643
Kiinteät rakenteet ja laitteet	97	108	<b>POISTOERO JA VAPAAEHTOISET</b>	<b>0</b>	<b>0</b>
Koneet ja kalusto	2 960	3 450	<b>VARAUKSET</b>	<b>7 993</b>	<b>8 855</b>
Ennakkomaksut ja keskener. hankinnat	782	764	Poistoero	2 965	2 323
<b>Sijoitukset</b>	<b>175</b>	<b>175</b>	Vapaaeht. varaukset	5 028	6 533
Osakkeet ja osuudet	144	144	<b>PAKOLLISET VARAUKSET</b>	0	0
Muut lainasaamiset	32	32	<b>TOIMEKSIANTOJEN PÄÄOMAT</b>	0	0
<b>VAIHTUVAT VASTAAVAT</b>	<b>15 998</b>	<b>22 912</b>	Lahjoitusrahastojen pääoma	0	0
<b>Vaihto-omaisuus</b>	<b>0</b>	<b>0</b>	<b>VIERAS PÄÄOMA</b>	<b>9 914</b>	<b>10 376</b>
Aineet ja tarvikkeet	0	0	<b>Pitkäaikainen</b>	0	0
<b>Saamiset</b>	<b>7 061</b>	<b>7 791</b>	<b>Lyhytaikainen</b>	<b>9 914</b>	<b>10 376</b>
Pitkäaikaiset saamiset	0	0	Saadut ennakot	0	0
Lyhytaikaiset saamiset	7 061	7 791	Ostovelat	4 285	5 031
Myyntisaamiset	6 141	6 881	Muut velat	564	631
Muut saamiset	839	744	Siirtovelat	5 065	4 715
Siirtosaamiset	81	167	<b>VASTATTAVAA YHTEENSÄ</b>	<b>21 074</b>	<b>28 020</b>
<b>Rahoitusarvopaperit</b>	<b>0</b>	<b>0</b>	<b>TASEEN TUNNUSLUVUT</b>		
<b>Rahat ja pankkisaamiset</b>	<b>8 937</b>	<b>15 120</b>	<b>Omavaraisuusaste, %</b>	53,0	63,0
<b>VASTAAVAA YHTEENSÄ</b>	<b>21 074</b>	<b>28 020</b>	<b>Suhteellinen velkaantuneisuus, %</b>	14,3	13,9
			<b>Kertynyt ylijäämä (alijäämä)</b>	29,6	5 652
			<b>Lainakanta 31.12.</b>	-	-
			<b>Lainat ja vuokravastuut 31.12</b>	4 367	1 716
			<b>Lainasaamiset 31.12.</b>	32,0	32,0

6

<sup>6</sup> Omavaraisuusaste, % = 100 \* (Oma pääoma + Poistoero ja vapaaehtoiset varaukset) / (Koko pääoma - Saadut ennakot)  
 Suhteellinen velkaantuneisuus, % = 100 \* (Vieras pääoma - Saadut ennakot) / Käyttötulot  
 Kertynyt ylijäämä (alijäämä) = Edellisten tilikausien ylijäämä (alijäämä) + Tilikauden ylijäämä (alijäämä), Lainakanta 31.12. = ei lainoja  
 Lainat ja vuokravastuut 31.12. = J.velkak.lainat + Lainat rahoitus- ja vak.laitoksilta + Lainat julk.yht. + Lainat muilta luotonantajilta + Vuokravastuut  
 Kertynyt ylijäämä (alijäämä), €/ asukas ja Laina euroa/asukas -tunnuslukuja ei esitetä  
 Lainasaamiset 31.12. = Sijoituksiin merkityt joukkovelkakirjalainasaamiset ja muut lainasaamiset

23.2.2024

Vaikka yhtymän rahoitusasema on heikentynyt, omavaraisuusaste on edelleen hyvä. Pitkäaikaisia lainoja ei ole, ja investointeja pystytään edelleen kattamaan aiemmin tehdyillä varauksilla. Vuokravastuita kuvaava tunnusluku kertoo hyvinvointialueuudistuksen mukanaan tuomista vuokrien korotuksista. Lisäksi sopimusten irtisanomisajat muuttuivat pääasiassa 12 kuukauden mittaisiksi (aiemmin keskimäärin 6 kk). Lainasaamiset -erä koostuu potilasvakuutukseen liittyvästä vakuudesta.

### 1.10 Kokonaistulot ja menot

TULOT	1000 €	MENOT	1000 €
Toiminta		Toiminta	
Toimintatuotot	69 400	Toimintakulut	68 904
Korkotuotot	83	Muut rahoituskulut	3
Muut rahoitustuotot	9		
		Investoinnit	
		Investointimenot	1 384
		Oman pääoman vähennykset	5 652
<b>Kokonaistulot yhteensä</b>	<b>69 491</b>	<b>Kokonaismenot yhteensä</b>	<b>75 943</b>

Täsmäytys:

Kokonaistulot - Kokonaismenot

-6 451

Itseisarvo (Muut maksuvalmiuden muutokset ± Rahavarojen muutos )

-6 451

Hyvinvointiyhtymän kokonaistulot ja –menot –laskelmassa on esitetty varsinaisen toiminnan ja investointien ulkoiset tulot ja menot sekä rahoitustapahtumat.

23.2.2024

## 2 ISLAB-KONSERNIN TOIMINTA JA TALOUS

ISLAB-konserni muodostuu ISLAB hyvinvointiyhtymästä ja sen 100 % omistamasta tytäryhtiöstä IslabVerkko Oy:stä. IslabVerkko Oy:n keskeisimpänä toimialana ovat laboratorio- ja lääkäripalvelut sekä opetus- ja tutkimustoiminta, mutta toistaiseksi yhtiö tuottaa pienimuotoisesti ainoastaan klinisiä laboratoriopalveluita. Palvelutuotantoon kuuluvat ensisijaisesti klinisen kemian ja laboratoriohematologian sekä klinisen mikrobiologian erikoisalojen diagnostiset tutkimukset. Lisäksi IslabVerkko Oy:n kautta saa tarvittaessa perustasoisia klinisen fysiologian erikoisalan tutkimuksia ja näytteenottopalveluita. Esimerkiksi verikeskustoiminta ja verikeskustutkimukset eivät kuulu palveluvalikoimaan. IslabVerkko Oy:n asiakkaita ovat markkinoilla toimivat terveydenhuoltopalveluiden tuottajat lähinnä alueen pienimmillä paikkakunnilla.

IslabVerkko Oy:n liikevaihto oli tilikaudella 553.411,84 euroa ja tilikauden tulokseksi muodostui 29.308,57 euroa. ISLAB-konsernin tulos on 803.124,06 euroa tappiollinen, koska konsernilaskelmassa ei huomioida tilinpäätössiirtoja.

IslabVerkko Oy:n ja ISLABin tuotannontekijät ovat yhteiset. Henkilökunnan työnantajana toimii, ja tuotannosta, laadunvalvonnasta ja kaikesta tuotannon suunnittelusta vastaa ISLAB. IslabVerkko Oy maksaa suoraan palkkiota lisävastuusta muutamalle ISLABin henkilökuntaan kuuluvalla, IslabVerkko Oy:n palvelutuotannosta ja hallinnosta vastaavalle lääkäri-, tutkimus- ja hallintohenkilöstöön kuuluvalla henkilölle, mutta muutoin työnantajana toimii ISLAB. Kustannukset jaetaan kustannustenjakosopimukseen perustuen toteutumatietojen perusteella. Kustannustenjakolaskelmat hyväksytään kummankin osapuolen toimielimissä ennen maksatusta. Jakoperiaatteita on jouduttu historian aikana muuttamaan, mutta jatkuvuuden periaatteen mukaisesti jakoperiaatteita ei ole viimeisimpinä vuosina muutettu.

23.2.2024

Vuoden 2023 tilinpäätöksessä kustannustenjako on yhteensä n. 465.000 € (v. 2022: n. 619.000 €), josta arvonlisäveron osuus on n. 48.000 €. Erä on pienentynyt IslabVerkko Oy:n liikevaihdon vähenemisen vuoksi. Kustannustenjako on toteutettu jakamalla hyvinvointiyhtymän tuloslaskelman eristä osuus IslabVerkko Oy:lle liikevaihdon suhteessa. Sellaisia IslabVerkko Oy:n toimintaan liittymättömiä kuluja, jotka on pystytty teknisesti ja yksiselitteisesti erottamaan kokonaiskuluista, ei ole huomioitu jakolaskelmassa. ISLABissa arvonlisäverovähennystä sisältäviin eriin on lisätty yhtiön puolelle vero ko. erän yleisen verokannan mukaan, ja vastaava korjaus on tehty myös ISLABin vähennyslaskelmiin.

### 2.1.1 Yhdistelmä konsernitilinpäätökseen sisältyvistä yhteisöistä

Konsernitilinpäätökseen on yhdistelty vain IslabVerkko Oy. Yhdistelemättömiä muita omistusyhteisöjä on 6 kpl, ja ne on listattu taseen liitetiedoissa luvussa 6.3.

	Yhdistelty konsernitilinpäätökseen	
	Yhdistelty (kpl)	Ei yhdistelty (kpl)
Tytäryhteisöt		
Liiketoimintaa harjoittavat yhtiöt	1	
Muut omistusyhteisöt		6
Yhteensä	1	6

### 2.1.2 Konsernin toiminnan ohjaus

Hallintosäännön mukaan hyvinvointiyhtymän konsernijohtoon kuuluvat hallitus ja toimitusjohtaja. Hyvinvointiyhtymän hallitus edustaa yhtiössä osakkeenomistajaa, ja määrää joukostaan henkilön(/-t) edustamaan hallitusta esimerkiksi yhtiökokouksessa tai tekemään ns. yksimielisen osakkeenomistajien päätöksen.

23.2.2024

Konserniohjaus on järjestetty hallitusedustuksella. IslabVerkko Oy:n kolmesta hallituksen jäsenestä puheenjohtaja ja yksi jäsenistä on myös emoyhtiön hallituksen jäseniä. Hyvinvointiyhtymän toimitusjohtajalla on läsnäolo- ja puheoikeus yhtiön hallituksen kokouksissa, ja yhtiön toimitusjohtajana ja johtavana ylilääkärinä toimii ISLAB hyvinvointiyhtymän johtava ylilääkäri.

Hyvinvointiyhtymällä on myös aiemmin tässä toimintakertomuksessa mainittu corporate governance -tyyppinen hyvä hallintotapa -ohje, jonka noudattamiseen tytäryhtiön hallituksenkin tulee sitoutua.

### 2.1.3 Olennaiset konsernia koskevat tapahtumat

Yhtiön omistukseen oikeuttavat osakkeet eivät luvussa 1.2.1. kuvatussa muutoksessa liikelaitoskuntayhtymästä hyvinvointiyhtymäksi siirtyneet suoraan lain nojalla, joten siirrossa oli lähtökohtaisesti noudatettava osakkeita koskevan yhtiöjärjestyksen ja osakassopimuksen määräyksiä. IslabVerkko Oy:n yhtiöjärjestyksen 8 §:n mukaan yhtiöllä ensisijaisesti ja osakkeenomistajilla toissijaisesti on oikeus lunastaa muulta osakkeenomistajalta kuin yhtiöltä toiselle siirtyvä osake. Lisäksi yhtiöjärjestyksen 9 §:n perusteella muut kuin yhtiön osakkeenomistajat tarvitsevat yhtiön hallituksen suostumuksen yhtiön osakkeen hankkimiseen luovutustoimin.

ISLABin KPMG:llä teettämän selvityksen perusteella yhtiön hallitus voi antaa suostumuksen osakkeen hankkimiseen luovutustoimin, mutta tämä ei vielä poista osakkeenomistajien mahdollisuutta käyttää lunastusoikeuttaan. Lunastusoikeudesta aiheutuvan riskin poistamiseksi yhtiön hallitus päätti pyytää osakkeenomistajalta kirjallisen yksimielisen päätöksen, jossa sitouduttiin olemaan vetoamatta lunastuslausekkeeseen.

23.2.2024

Osakkeiden siirto käsiteltiin liikelaitoskuntayhtymän johtokunnan kokouksessa 12.12.2022, § 113, mom. 113.1. Johtokunta nimesi yhden jäsenensä allekirjoittamaan IslabVerkko Oy:n osakkeenomistajien yksimielisen päätöksen asiasta. 13.12.2022 allekirjoitetussa päätöksessä hyväksytään ISLAB liikelaitoskuntayhtymän täysin (100 %) omistaman osakekannan siirto ISLAB hyvinvointiyhtymälle. Edelleen päätetään sitoutua olemaan vetoamatta lunastuslausekkeeseen. IslabVerkko Oy:n hallitus merkitsi em. osakkeenomistajien yksimielisen päätöksen tiedoksi kokouksessaan 17.2.2023, ja muutos merkittiin osakasrekisteriin.

#### **2.1.4 Arvio konsernin todennäköisestä tulevasta kehityksestä**

Arvio konsernin todennäköisestä tulevasta kehityksestä noudattelee pitkälti arviota hyvinvointiyhtymän tulevasta kehityksestä. ISLAB Verkko Oy:n roolia ja tulevaisuutta pohditaan vuoden 2024 aikana.

#### **2.1.5 Selonteko konsernivalvonnan järjestämisestä**

ISLAB hyvinvointiyhtymän toimitusjohtajalla on läsnäolo- ja puheoikeus IslabVerkko Oy:n hallituksen kokouksissa. Lisäksi yhtiön toimitusjohtaja raportoi yhtiön asioista hallituksen kokouksessa ajankohtaiskatsausten yhteydessä vähintään kolmannesvuosittain, tarvittaessa joka kokouksessa. Yhtymän ja yhtiön toimitusjohtajien yhteistyö on saumatonta, ja hallituksen puheenjohtaja ja yksi jäsenistä on myös yhtymän hallituksessa.



23.2.2024

## 2.1.6 Konsernitilinpäätös ja sen tunnusluvut

### Konsernituloslaskelma ja sen tunnusluvut

(1000 €)	2023	2022	
Toimintatuotot	69 953	75 271	
Toimintakulut	<u>-69 430</u>	<u>-72 432</u>	
<b>Toimintakate</b>	<b>523</b>	<b>2 839</b>	
Rahoitustuotot ja -kulut			
Korkotuotot	86	21	
Muut rahoitustuotot	9	0	
Korkokulut	0	-5	
Muut rahoituskulut	<u>-3</u>	<u>-169</u>	
<b>Vuosikate</b>	<b>614</b>	<b>2 686</b>	
Poistot ja arvonalentumiset			
Suunnitelman mukaiset poistot	-1 253	-950	
Arvonalentumiset	<u>-163</u>	<u>0</u>	
<b>Tilikauden tulos</b>	<b>-803</b>	<b>1 736</b>	
Tilikauden verot	<u>0</u>	<u>-2</u>	
<b>TILIKAUDEN YLI-/ALIJÄÄMÄ</b>	<b>-803</b>	<b>1 735</b>	
<b>TULOSLASKELMAN TUNNUSLUVUT</b>			
Toimintatuotot/Toimintakulut, %	100,8	103,9	
Vuosikate/Poistot, %	43,3	282,8	7

7

Toimintatuotot prosenttia toimintakuluista =  $100 * \text{Toimintatuotot} / \text{Toimintakulu}$   
 Vuosikate prosenttia poistoista =  $100 * \text{Vuosikate} / (\text{Suunnitelman mukaiset poistot} + \text{Arvonalentumiset})$   
 Vuosikate euroa/asukas -tunnuslukua ei esitetä

23.2.2024

Konsernin rahoituslaskelma ja sen tunnusluvut

(1000 €)	2023	2022
<b>Toiminnan rahavirta</b>		
Vuosikate	614	2 686
Tilikauden verot	0	-2
Tulorahoituksen korjauserät	0	10
<b>Investointien rahavirta</b>		
Investointimenot	-1 384	-2 958
Pysyvien vastaavien luovutustulot	0	4
<b>Toiminnan ja investointien rahavirta</b>	<b>-771</b>	<b>-260</b>
<b>Rahoituksen rahavirta</b>		
Antolainauksen muutokset		
Antolainasaamisten lisäykset	0	-32
Oman pääoman muutokset	-5 652	-2 550
Muut maksuvalmiuden muutokset	74	-615
<b>Rahoituksen rahavirta</b>	<b>-5 577</b>	<b>-3 197</b>
<b>RAHAVAROJEN MUUTOS</b>	<b>-6 348</b>	<b>-3 457</b>
<b>RAHAVAROJEN MUUTOS</b>		
Rahavarat 31.12.	9 495	15 843
Rahavarat 1.1.	15 843	19 300
	<b>-6 348</b>	<b>-3 457</b>
<b>RAHOITUSLASKELMAN TUNNUSLUVUT</b>		
Toiminnan ja investointien rahavirta ja sen kertymä 5 vuodelta, €	12 354	14 087
Investointien tulorahoitus, %	44,34	90,74
Lainanhoitokate	-	-
Kassan riittävyys (pv)	48,94	76,50

<sup>8</sup> Toiminnan ja investointien rahavirran kertymä 5 vuodelta. Laskukaavaa on muutettu vastaamaan yleisohjeita, joten vertailuvuoden tieto eroaa 2022 tilinpäätöksen tiedosta.

Investointien tulorahoitus, % =  $100 \cdot \text{Vuosikate} / \text{Investointien omahankintameno}$

Laskennallinen lainanhoitokate =  $(\text{Vuosikate} + \text{Korkokulut}) / (\text{Korkokulut} + \text{Laskennalliset lainanlyhennykset})$  = konsernilla ei ole lainoja

Lainanhoitokate =  $(\text{Vuosikate} + \text{Korkokulut}) / (\text{Korkokulut} + \text{Lainanlyhennykset})$  = konsernilla ei ole lainoja

Kassan riittävyys (pv) =  $365 \text{ pv} \cdot \text{Rahavarat 31.12.} / \text{Kassasta maksut tilikaudella}$

23.2.2024

Konsernitase ja sen tunnusluvut

VASTAAVAA 31.12., 1000 €	2023	2022	VASTATTAVAA 31.12., 1000€	2023	2022
<b>PYSYVÄT VASTAAVAT</b>	<b>4 976</b>	<b>5 009</b>	<b>OMA PÄÄOMA</b>	<b>11 232</b>	<b>17 687</b>
<b>Aineettomat hyödykkeet</b>	<b>1 062</b>	<b>611</b>	<b>Peruspääoma</b>	3 137	3 137
Aineettomat oikeudet	1 062	611	<b>Edellisten kausien yli-/alijäämä</b>	8 898	12 815
<b>Aineelliset hyödykkeet</b>	<b>3 839</b>	<b>4 322</b>	<b>Tilikauden yli-/alijäämä</b>	-803	1 735
Kiinteät rakenteet ja laitteet	97	108			
Koneet ja kalusto	2 960	3 450	<b>VIERAS PÄÄOMA</b>	<b>9 920</b>	<b>10 386</b>
Ennakkomaksut ja keskener. hankinnat	782	764	<b>Lyhytaikainen</b>	<b>9 920</b>	<b>10 386</b>
<b>Sijoitukset</b>	<b>75</b>	<b>75</b>	Ostovelat	4 287	5 032
Osakkeet ja osuudet	44	44	Muut velat	567	637
Muut lainasaamiset	32	32	Siirtovelat	5 065	4 716
<b>VAIHTUVAT VASTAAVAT</b>	<b>16 176</b>	<b>23 064</b>	<b>VASTATTAVAA YHTEENSÄ</b>	<b>21 152</b>	<b>28 073</b>
<b>Saamiset</b>	<b>6 681</b>	<b>7 221</b>	<b>TASEEN TUNNUSLUVUT</b>		
Lyhytaikaiset saamiset	6 681	7 221	Omavaraisuusaste, %	53,1	63,0
Myyntisaamiset	5 757	6 296	Suhteellinen velkaantuneisuus, %	14,2	13,8
Muut saamiset	841	744	Kertynyt ylijäämä (alijäämä), 1000 €	8 095	15 315
Siirtosaamiset	83	181	Lainakanta 31.12., 1000 €	-	-
<b>Rahat ja pankkisaamiset</b>	<b>9 495</b>	<b>15 843</b>	Lainat ja vuokravastuut 31.12., 1000 €	4 367	1 716
<b>VASTAAVAA YHTEENSÄ</b>	<b>21 152</b>	<b>28 073</b>	Lainasaamiset 31.12., 1000 €	32	32
			Konsernin henkilöstömäärä	598	591

9

<sup>9</sup> Omavaraisuusaste,%=100x(Oma pääoma+Vähemmistöosuus+Konsernireservi)/(Koko pääoma–Saadut ennakot)  
 Suhteellinen velkaantuneisuus, % = 100 \* (Vieras pääoma - Saadut ennakot) / Käyttötulot  
 Kertynyt ylijäämä (alijäämä) = Edellisten tilikausien ylijäämä (alijäämä) + Tilikauden ylijäämä (alijäämä), Lainakanta 31.12. = ei lainoja  
 Lainat ja vuokravastuut 31.12.=J.velkak.lainat+Lainat rahoitus- ja vak.laitoksilta+Lainat julk.yht.+Lainat muilta luotonantajil-ta+Vuokravastuut  
 Kertynyt ylijäämä (alijäämä), €/ asukas ja Laina euroa/asukas -tunnuslukuja ei esitetä  
 Lainasaamiset 31.12. = Sijoituksiin merkityt joukkovelkakirjalainasaamiset ja muut lainasaamiset  
 Konsernin henkilöstömäärä= keskimääräinen lukumäärä tilikauden aikana.

23.2.2024

## 2.1 Tilikauden tuloksen käsittely ja talouden tasapainottamistoimenpiteet

### 2.1.1 Asiaa koskeva sääntely

Toimintakertomuksessa on tehtävä selkoa talouden tasapainotuksen toteutumisesta tilikaudella sekä voimassa olevan taloussuunnitelman riittävydestä talouden tasapainottamiseksi (Hyvinvointialuelaki 119 §).

### 2.1.2 Tilikauden tuloksen käsittely

Hyvinvointiyhtymän hallitus esittää tilikauden -832.432,22 euron tuloksen käsittelystä seuraavaa:

1. Puretaan investointivarauksia yhteensä 1.504.778 euroa.
2. Tehdään em. investointeihin kohdistuva poistoeron lisäys 1.317.161 euroa.
3. Tehdään poistoeron vähennystä suunnitelman mukaan 674.424 euroa.
4. Tilikauden ylijäämä 29.608,60 euroa siirretään taseen yli-/alijäämätilille.

### 2.1.3 Talouden tasapainottamistoimenpiteet

Hyvinvointiyhtymän talous on tilikaudella tasapainossa, koska investointien rahoittaminen aiemmin tehdyillä investointivarauksilla parantaa tulosta. Hyvinvointiyhtymän hallitus on kuitenkin edellyttänyt (22.9.2023 § 85), että talousarvion 2024 yhteydessä esitetään myös suunnitelma talouden tasapainottamisesta pitkällä aikavälillä siten, että tilikauden tulos  $>0$  sen jälkeen, kun investointivaraukset käytetty.

Nämä suunnitelmat on kuvattu taloussuunnitelmassa vuosille 2024–2026 sekä myös tämän toimintakertomuksen luvussa 1.5. Tavoitteena on, että taloussuunnittelukauden jälkeen vuonna 2027 vuosikate riittää poistoihin. Tuottavuusohjelman

23.2.2024

vaikutuksesta tilikauden tuloksen olisi mahdollista jäädä maltillisesti ylijäämäiseksi, mikä parantaisi myös maksuvalmiutta.

Jo tilikaudella 2023 toteutetut analytiikan tuotantopaikkojen uudelleenjärjestelyt vähentävät huoltokustannuksien kasvua ja akuutteja investointitarpeita. Tavoitteen toteutuminen edellyttää kuitenkin, että meneillään oleva toiminnan muutos analytiikan viedään kokonaisuudessaan loppuun suunnitellussa aikataulussa. Lisäksi on onnistuttava henkilöstön hyvinvoinnin parantamisessa, mikä konkretisoituu sairaspöytälojen vähenemisenä. Tämä puolestaan edellyttää yhdessä henkilöstön kanssa suunniteltuja kehittämistoimia kaikilla organisaatiotasoilla sekä johtamisen kehittämistä.

23.2.2024

### 3 TALOUSARVION TOTEUTUMINEN

#### 3.1 Tavoitteet ja niiden toteutuminen

Toiminnalliset ja taloudelliset tavoitteet vuodelle 2023 esitettiin toimintasuunnitelmassa oheisen taulukon mukaisina:

Talousarvion tavoitteet	Mittari	TA 2023	Sitovuus	Toteutuminen
<b>Tuloksellisuus - Talous</b>				
Taloussuunnitelman on oltava tasapainossa tai ylijäämäinen	tilikauden yli/alijäämä	> 0	yhtymäkokous	kyllä
Tulorahoitus riittää investointeihin pidemmällä aikavälillä	toiminnan ja inv. rahavirran kertymä 5 vuodelta	> 0	yhtymäkokous	kyllä
Toimintakate	toteutuu talousarvion mukaisesti		hallitus	ei
<b>Lähellä asiakasta - Asiakas</b>				
Asiakaskokemus on myönteinen	NPS		hallitus	
* henkilöasiakas		> 80		ei
* terveydenhuollon asiakas		> 60		ei
* omistaja-asiakas		> 60		kyllä
<b>Kilpailukykyiset palvelut - Prosessit</b>				
Tuotamme palvelut tehokkaasti	Palveluverkko- ja tuotantosuunnitelman mukainen toiminta	Toimenpiteiden toteuttaminen	hallitus	kyllä
<b>Houkutteleva osaajayhteisö - Henkilöstö</b>				
Henkilöstö voi hyvin	Sairauspoissaoloprosentti	< 5,5 %	hallitus	kyllä
Henkilöstökokemus on myönteinen	NPS	Ka. > 30	hallitus	ei
ISLAB on houkutteleva työnantajaorganisaatio	Rekrytointi-ilmoitus/hakijamäärä	Ka. > 5 / hakuilmoitus	hallitus	kyllä
Osaamisen kehittäminen omien sekä organisaation asettamien tavoitteiden mukaisesti	Koulutuksiin osallistumisten määrä	Täyd.koulutuksiin osallistuminen 3 pvä (18 h) hlö/v.	hallitus	ei
<b>Tutkimus ja opetus - Innovatiivinen asiantuntijakumppani</b>				
Kehitämme tieteellistä tutkimusta	Aloitetaan vähintään 2 uutta tutkimusta/vuosi	2	hallitus	kyllä
	Aloitetaan yksi yhteinen tutkimus Huslabin kanssa	1	hallitus	kyllä
Opiskelijaohjaus on laadukasta	Cles+ T	8,5	hallitus	kyllä

#### Tuloksellisuus

Talouden tasapaino ja tulorahoituksen riittäminen investointeihin pidemmällä aikavälillä toteutuivat suunnitellusti. Toimintatuotot eivät toteutuneet talousarvion mukaisina. Merkittävää kuitenkin oli, että samaan aikaan toimintamenot jäivät hintojen noususta huolimatta jopa hieman alle talousarvion, joten toimintakate oli positiivinen, vaikkakaan ei tavoitteessa. Vuosikate ei riittänyt kattamaan poistoja, mutta

23.2.2024

tilinpäätösvientien jälkeen tulos on positiivinen. Investointisuunnitelma vuodelle 2023 oli 2,3 milj. euroa. Hankeryhmien kokonaissummien toteutumisissa oli eroja, mikä johtui kuitenkin lähinnä ryhmien välisistä siirtymisistä. Tuotanto- ja sovellushankkeista osa valmistui vuoden 2023 aikana ja osa hankkeista jatkuu suunnitellusti vielä vuonna 2024–2025. Investointien toteutunut kokonaismäärä oli 1.384.218 euroa.

### Lähellä asiakasta

Vuonna 2023 potilasasiakaskokemuskyselyyn osallistui 8.990 asiakasta. Asiakastytyväisyydessä ei aivan päästy asetettuihin tavoitteisiin, ja tuloksissa myös alueelliset erot olivat suuret (NPS vaihtelu potilasasiakas-NPS:ssä yksiköissä 47–81). Monikanavainen ja saavutettava asiakaskokemuskysely ja asiakaspalautteen antomahdollisuus on kuitenkin toteutunut. Potilasasiakkaat voivat vastata asiakaskokemuskyselyyn ja antaa palautetta verkkosivujen, kyselytolppien QR-koodin kautta älypuhelimella tai paperipalautteena.

Asiakasryhmät	NPS-tavoite 2023	Toteutunut NPS 2023	Toteutunut NPS 2022
Potilasasiakkaat	>80	76	76
Th-ammatillaiset	>60	48	42
Omistajat	>60	64	63

### Kilpailukykyiset palvelut

Analytiikan tuotantopaikkojen uudelleenjärjestely lähilaboratorioista sairaalalaboratorioihin on toteutunut vuonna 2023 hyvinvointialueiden kanssa sovitun palveluverkko- ja tuotantosuunnitelmien mukaisesti (verenkuvatutkimukset, peruskemian tutkimukset, INR-analytiikka, virtsaviljelyt). Uudelleenjärjestelyä jatketaan edelleen tulevana vuosina.

### Houkutteleva osaajayhteisö

Henkilöstön hyvinvointia mitataan sairauspoissaoloprosentilla. Tavoitteena oli vähentää sairauspoissaoloja 2 pv/hlö, jolloin poissaoloja olisi enintään 17,6 pv/hlö vuoden 2023 aikana, ja tämä tavoite saavutettiin. Sairauspoissaolopäiviä oli

23.2.2024

yhteensä 10.270 kalenteripäivää, jolloin sairauspoissaoloprosentti oli 4,52 % (tavoite < 5,5 %).

Henkilöstökokemuksen NPS:n tavoitteena oli >30 (v. 2022 NPS -26). Tulos nousi edellisvuotisesta -13:een, mutta tavoitteeseen ei päästy. Työ henkilöstön tyytyväisyyden ja -kokemuksen parantamiseksi jatkuu edelleen. Tilikauden aikana edistettiin merkittävästi myös ISLABin työnantajanäkyvyyttä ja oppilaitosyhteistyötä. ISLAB oli mukana useissa eri alan rekrytointitapahtumissa kuten Bioanalytikkoliiton koulutustapahtumassa ”Boom2023”, Laboratoriolääketiedepäivillä, Sairaanhoidajapäivillä sekä Rekry, työelämä ja koulutus -messuilla Kuopiossa ja Joensuussa. Vuoden 2023 tavoitteena oli, että hakijamäärä per rekrytointi-ilmoitus olisi ka. >5/hakuilmoitus. Tavoite saavutettiin, sillä hakijamäärä oli keskimäärän 6 hakijaa/hakuilmoitus. Eroja oli kuitenkin huomattavasti eri tehtävien ja toimipaikkojen hakijamäärissä.

Vuoden 2023 tavoitteena oli, että täydennyskoulutuksiin osallistuminen olisi 3 pv (18 h) hlö/v. Tämä toteutui vain 12,3 % työntekijöistä. Erilaisiin vähintään tunnin kestäneisiin täydennyskoulutuksiin osallistui kuitenkin 69 % työntekijöistä.

### **Innovatiivinen asiantuntijakumppani**

Tieteellisen tutkimustoiminnan ja opiskelijaohjauksen osalta asetetut tavoitteet saavutettiin (uusien tutkimusten aloittaminen, Cles+T = 8,5).



23.2.2024

### 3.1 Tuloslaskelmaosan toteutuminen

Vuoden 2023 talousarviosuunnittelu pohjautui liikelaitoskuntayhtymän vuoden 2022 toimintavolyymiin pois lukien Covid-19-tutkimukset. Taloussuunnittelussa pyrittiin kustannustenhallintaan ja sitä kautta hintavakauteen. Hyvinvointiyhtymän hallitus linjasi talousarvion laadintaohjeessa, että talousarviokehityksen periaatteena oli tasapainoinen talous ja tilikauden ylijäämän tulee olla  $> 0$ . Tämä tavoite saavutettiin, kun tilikauden ylijäämä on 29.609 €.

Hyvinvointiyhtymän vuoden 2023 talousarvion toimintatuotot olivat noin 69,7 milj. euroa ja toimintakate 0,7 milj. Toimintatuotot ja toimintakulut arvioitiin vuoden 2023 talousarviossa vuotta 2022 matalammiksi Covid-19 tutkimusmäärien edelleen jatkuneen vähenemisen vuoksi. Covid-19 tutkimusmäärien lasku vaikutti suoraan myyntituottoihin, mutta samalla merkittävästi myös tarvikekuluihin.

Hyvinvointiyhtymän hinnoittelu jaettiin kolmeen pääkohtaan: tutkimukset, näytteenottomaksut sekä viranomaistehtävät ja varautuminen. Näytteenottomaksut määriteltiin hyvinvointialueittain yhtenäisillä periaatteilla, mutta kustannusvastaavuusvaatimus ja siirtyminen paikkakuntaakohtaisista näytteenoton hinnoista hyvinvointialuekohtaisiin aiheutti paikoin merkittävänkin nousun. Muilta osin hintoihin tehtiin yksittäisiä kustannusvastaavuuteen perustuvia tarkistuksia, ja talousarvio laadittiin pääosin vuoden 2022 tulokertymän pohjalta.

Taloussuunnitelman toteutumisen kannalta on merkittävää huomata, että vaikka tuottotavoitteeseen ei päästy, tavoite kustannustenhallinnasta toteutui merkittävästä, koko maailmaan kohdistuneista kustannuspaineista huolimatta.

23.2.2024

Ulkoiset erät	TP 2022	TA 2023	Toteuma	Poikkeama (TOT vs TA)	Poikkeama %
Toimintatuotot	74 598 893	69 682 477	69 399 945	-282 532	0 %
Myyntituotot	74 207 584	69 231 952	68 995 037	-236 915	0 %
Tuet ja avustukset	151 517	133 000	187 185	54 185	41 %
Muut toimintatuotot	239 792	317 525	217 723	-99 802	-31 %
Toimintakulut	-71 727 790	-68 941 332	-68 903 508	37 824	0 %
Henkilöstökulut	-28 201 321	-30 281 475	-29 371 472	910 003	-3 %
Palkat ja palkkiot	-23 329 010	-24 871 945	-24 371 248	500 697	-2 %
Henkilösivukulut	-4 872 311	-5 409 530	-5 000 224	409 306	-8 %
Eläkekulut	-4 009 865	-4 402 490	-4 116 298	286 192	-7 %
Muut henkilösivukulut	-862 446	-1 007 040	-883 926	123 114	-12 %
Palvelujen ostot	-16 185 971	-15 975 292	-16 525 401	-550 109	3 %
Aineet, tarvikkeet ja tavarat	-19 826 025	-14 672 117	-14 664 344	7 773	0 %
Muut toimintakulut	-7 514 473	-8 012 448	-8 342 291	-329 843	4 %
<b>Toimintakate</b>	<b>2 871 103</b>	<b>741 145</b>	<b>496 437</b>	<b>-244 708</b>	<b>-33 %</b>
Rahoitustuotot ja -kulut	-152 942	-31 874	87 911	119 785	-376 %
Korkotuotot	1 098	0	82 800	82 800	
Muut rahoitustuotot	19 669	0	8 526	8 526	
Muut rahoituskulut	-173 709	-31 874	-3 415	28 459	-89 %
<b>Vuosikate</b>	<b>2 718 161</b>	<b>709 271</b>	<b>584 348</b>	<b>-124 923</b>	<b>-18 %</b>
Poistot ja arvonalentumiset	-949 841	-1 441 610	-1 416 781	24 829	-2 %
Suunnitelman mukaiset poistot	-949 841	-1 441 610	-1 253 448	188 162	-13 %
Arvonalentumiset	0	0	-163 333	-163 333	
<b>Tilikauden tulos</b>	<b>1 768 321</b>	<b>-732 339</b>	<b>-832 433</b>	<b>-100 094</b>	<b>14 %</b>
<b>Tilikauden ylijäämä (alijäämä)</b>	<b>642 669</b>	<b>661</b>	<b>29 609</b>	<b>28 948</b>	<b>4379 %</b>

Tuloslaskelman toteutuminen 2023

Toimintatuotot laskivat 7 % vuoteen 2022 nähden, mikä johtui suurelta osin covid-testauksen vähenemisestä. Tuotot toteutuivat lopulta 0,28 milj. euroa ennakoitua matalampina. Tuotot muodostuvat pääosin analytiikan, näyttötoiminnan ja veritutioiden myyntituotoista. Muita tuottoja (0,6 % toimintatuotoista) ovat mm. opetuksesta ja viranomaistoiminnan hoitamisesta saatavat korvaukset.

Toimintakulut jakautuivat henkilöstökuluihin 42,6 % (2022: 39,3 %), palvelujen ostoihin 24,0 % (2022: 22,6 %), aineisiin, tarvikkeisiin ja tavaroihin 21,3 % (2022: 27,6 %) ja muihin toimintakuluihin 12,1 % (2022: 10,5 %).

Henkilöstökulut kasvoivat 4,2 %, eli 1,2 milj. euroa vuoteen 2022 nähden, mutta jäivät kuitenkin talousarviosta 0,9 milj. euroa. Henkilöstökulujen kasvuun vaikuttivat

23.2.2024

työ- ja virkaehtosopimuksiin sisältyvien sopimuskorotusten maksaminen (yleiskorotukset, paikallinen järjestelyerä, kehittämisohjelmaerä, paikallinen yhteensovittamis-erä) sekä lomapalkkavelan määrän kasvu. Lomapalkkavelka kasvoi palkkojen nousun myötä, vaikka säästössä olevien lomapäivien määrää saatiin ISLAB tasolla alennettua merkittävästi.

Ostopalveluiden kustannukset kasvoivat 2,3 %, eli 0,4 milj. euroa vuoteen 2022 nähden. Talousarvioon nähden ylitystä oli 3,4 %. Palvelujen ostojen kasvuun vaikuttivat merkittävästi hinnankorotukset sekä lainsäädännön muutoksiin ja tietoturvallisuuteen liittyvät vaatimukset ja parannukset.

Merkittävää on, että tarvikekustannukset laskivat talousarviossa arvioidun mukaisesti 26,0 % eli 5,2 milj. euroa vuoteen 2022 nähden. Vaikka lasku selittyy suurelta osin Covid-19 testauksen vähenemisellä, tilanne on huomion arvioinen senkin vuoksi, että samaan aikaan kustannukset nousivat pahimmillaan yli 10 %. Talousarvio laadittiin erittäin tiukaksi, eikä se sisältänyt yllättävien menojen mahdollisuutta, joten tulos on vaatinut hyvin tiukkaa kulukuria ja suunnitelmallisuutta, minkä hallinnasta kiitos kuuluu aluelaboratorioiden henkilöstölle.

Muut toimintakulut kasvoivat 11,0 % eli 0,8 milj. euroa vuoteen 2022 nähden. Talousarvioon nähden ylitystä oli 0,3 milj. euroa. Muiden toimintakulujen kasvua selittää toimitilojen vuokrien (0,6 milj. euroa/19,1 %) sekä käyttökorvauskulujen (0,3 milj. euroa/6,7 %) nousu.

Poistojen määrä kasvoi vuonna 2023 ennakoidusti. Viimeisen viiden vuoden aikana on toteutettu merkittäviä kehittämis- ja uusimisinvestointeja, joten poistojen määrä on vielä suuri. Muutamia laitteita jouduttiin myös kirjaamaan alas ennakoitua aikaisemmin laitteiden tultua käyttöikänsä päähän poistoaikaa nopeammin.

23.2.2024

### 3.1 Investointiosan toteutuminen

INVESTOINTIOSA	TP 2022	TA 2023	TP 2023
<b>LAITENVESTOINNIT</b>	<b>1 893 084</b>	<b>975 000</b>	<b>666 146</b>
MaldiTof			Toteutunut
Virtaussytometri			Toteutunut
Automaattinen metafaasien etsintä ja kuvausjärjestelmä			Toteutunut
Pienet verisolulaskijat			Toteutunut
Ultrasentrifugi			Siirtyy
Kaasukromatografi (+ohjelmisto)			Siirtyy
Gramvärjäysautomaatti sytosentrifugilla			Toteutunut
EKG-laitteet			Siirtyy
Filmarray-laite			Toteutunut
Hien kloridin keräyslaite			Toteutunut
Co2-kaappi			Toteutunut
Syväjäähakastin			Toteutunut
Co2-kaappi			Toteutunut
Verenkuvalaite			Toteutunut
<b>Tuotantohankkeet</b>		<b>200 000</b>	<b>42 590</b>
Pienet kemian POC laitteet			Käynnissä
Eatusainelaitteisto			Toteutunut
<b>Tilahankkeet</b>		<b>100 000</b>	<b>53 030</b>
Joensuu Torikatu			Toteutunut
Kohdentamaton määräraha			Ei toteutunut
<b>Digitalisaatiohankkeet</b>	<b>1 064 827</b>	<b>998 000</b>	<b>622 452</b>
Verkkouudistus			Toteutunut, jatkuu
Intran uudistus (MS365 vaihe 2.)			Toteutunut
Kustannuslaskentaohjelmisto			Siirtyy
LIS			Käynnissä
Verikeskusohjelmisto			Käynnissä
Laskujen käsittelyjärjestelmät			Toteutunut
Taloussuunnitteluohjelmisto			Toteutunut
Asianhallinta			Käynnissä
<b>OSAKKEET JA OSUUDET</b>	<b>500</b>		
<b>INVESTOINTIMENOT</b>	<b>2 958 411</b>	<b>2 273 000</b>	<b>1 384 218</b>
<b>INVESTOINTITULOT</b>	<b>3 600</b>		

23.2.2024

**3.2 Rahoitusosan toteutuminen**

1000 €	TA 2023	Toteuma	Poikkeama	Poikkeama %
<b>TOIMINNAN RAHAVIRTA</b>				
Vuosikate ±	709	584	-125	-18 %
	<b>709</b>	<b>584</b>	<b>-125</b>	<b>-18 %</b>
<b>INVESTOINTIEN RAHAVIRTA</b>				
Investointimenot -	-2 273	-1 384	889	-39 %
	<b>-2 273</b>	<b>-1 384</b>	<b>889</b>	<b>-39 %</b>
<b>TOIMINNAN JA INVESTOINTIEN RAHAVIRTA</b>				
	<b>-1 564</b>	<b>-800</b>	<b>764</b>	<b>-49 %</b>
<b>RAHOITUKSEN RAHAVIRTA</b>				
Oman pääoman muutokset ±		-5 652	-5 652	
Muut maksuvalmiuden muutokset		268	268	
Saamisten muutos ±		730	730	
Korottomien velkojen muutos ±		-462	-462	
<b>RAHOITUKSEN RAHAVIRTA ±</b>	<b>0</b>	<b>-5 383</b>	<b>-5 383</b>	
<b>RAHAVAROJEN MUUTOS ±</b>	<b>-1 564</b>	<b>-6 183</b>	<b>-4619</b>	<b>295 %</b>
Rahavarat 31.12.	13 556	8 937		-34 %
Rahavarat 1.1.	15 120	15 120		0 %
<b>RAHAVAROJEN MUUTOS ±</b>	<b>-1 564</b>	<b>-6 183</b>		<b>295 %</b>

23.2.2024

## 4 TILINPÄÄTÖSLASKELMAT

### 4.1 Tuloslaskelma

	2023	2022	
Toimintatuotot			
Myyntituotot	68 995 037,41	74 207 584,33	
Tuet ja avustukset	187 184,71	151 516,63	
Muut toimintatuotot	217 722,99	239 791,87	74 598 892,83
69 399 945,11			
Toimintakulut			
Henkilöstökulut	-29 371 472,31	-28 201 321,02	
Palkat ja palkkiot	-24 371 248,26	-23 329 009,72	
Henkilösivukulut	-5 000 224,05	-4 872 311,30	
Eläkekulut	-4 116 297,56	-4 009 864,98	
Muut henkilösivukulut	-883 926,49	-862 446,32	
Palvelujen ostot	-16 525 401,06	-16 185 970,54	
Aineet, tarvikkeet ja tavarat	-14 664 343,84	-19 826 025,17	
Muut toimintakulut	-8 342 290,67	-7 514 472,88	-71 727 789,61
-68 903 507,88			
<b>Toimintakate</b>	<b>496 437,23</b>		<b>2 871 103,22</b>
Rahoitustuotot ja -kulut			
Korkotuotot	82 800,43	1 097,84	
Muut rahoitustuotot	8 525,69	19 669,02	
Muut rahoituskulut	-3 415,13	87 910,99	-173 708,62
-152 941,76			
<b>Vuosikate</b>	<b>584 348,22</b>		<b>2 718 161,46</b>
Poistot ja arvonalentumiset			
Suunnitelman mukaiset poistot	-1 253 447,51	-949 840,86	
Arvonalentumiset	-163 333,34	-1 416 780,85	0,00
-949 840,86			
<b>Tilikauden tulos</b>	<b>-832 432,63</b>		<b>1 768 320,60</b>
Poistoeron lisäys (-) tai vähennys (+)	-642 736,90		-1 410 050,12
Varausten lisäys (-) tai vähennys (+)	1 504 778,13		284 398,90
Rahastojen lisäys (-) tai vähennys (+)			
<b>Tilikauden ylijäämä</b>	<b>29 608,60</b>		<b>642 669,38</b>

23.2.2024

## 4.2 Rahoituslaskelma

	<u>2023</u>	<u>2022</u>
<b>Toiminnan rahavirta</b>		
Vuosikate	584 348,22	2 718 161,46
Tulorahoituksen korjaukset	<u>0,00</u> 584 348,22	<u>9 985,00</u> 2 728 146,46
<b>Investointien rahavirta</b>		
Investointimenot	-1 384 217,95	-2 958 410,93
Pysyvien vastaavien luovutustulot	<u>0,00</u> -1 384 217,95	<u>3 600,00</u> -2 954 810,93
<b>TOIMINNAN JA INVESTOINTIEN RAHAVIRTA</b>	<b>-799 869,73</b>	<b>-226 664,47</b>
<b>Rahoituksen rahavirta</b>		
Antolainauksen muutokset		
Antolainasaamisten lisäys	<u>0,00</u>	<u>-31 961,53</u> -31 961,53
<b>Oman pääoman muutokset</b>	<b>-5 651 550,41</b>	<b>-2 550 000,00</b>
<b>Muut maksuvalmiuden muutokset</b>		
Toimeksiantojen varojen ja pääomien muutokset		-9 500,00
Saamisten muutos	730 180,83	-809 053,87
Korottomien velkojen muutos	<u>-461 839,85</u> 268 340,98	<u>187 150,88</u> -631 402,99
<b>RAHOITUKSEN RAHAVIRTA</b>	<b>-5 383 209,43</b>	<b>-3 213 364,52</b>
<b>RAHAVAROJEN MUUTOS</b>	<b><u>-6 183 079,16</u></b>	<b><u>-3 440 028,99</u></b>
<b>RAHAVAROJEN MUUTOS</b>		
Rahavarat 31.12.	8 937 202,33	15 120 281,49
Rahavarat 1.1.	<u>15 120 281,49</u> <b>-6 183 079,16</b>	<u>18 560 310,48</u> <b>-3 440 028,99</b>

23.2.2024

### 4.3 Tase

VASTAAVAA	31.12.2023	31.12.2022
<b>PYSYVÄT VASTAAVAT</b>	<b>5 076 028,87</b>	<b>5 108 591,77</b>
<b>Aineettomat hyödykkeet</b>	<b>1 061 939,24</b>	<b>611 123,35</b>
Aineettomat oikeudet	1 061 939,24	611 123,35
<b>Aineelliset hyödykkeet</b>	<b>3 838 625,10</b>	<b>4 322 003,89</b>
Kiinteät rakenteet ja laitteet	96 635,20	108 116,56
Koneet ja kalusto	2 959 639,49	3 449 608,84
Ennakkomaksut ja keskener. hankinnat	782 350,41	764 278,49
<b>Sijoitukset</b>	<b>175 464,53</b>	<b>175 464,53</b>
Osakkeet ja osuudet	143 503,00	143 503,00
Muut lainasaamiset	31 961,53	31 961,53
<b>VAIHTUVAT VASTAAVAT</b>	<b>15 998 437,71</b>	<b>22 911 697,70</b>
<b>Saamiset</b>	<b>7 061 235,38</b>	<b>7 791 416,21</b>
Lyhytaikaiset saamiset	7 061 235,38	7 791 416,21
Myyntisaamiset	6 141 228,57	6 880 614,97
Muut saamiset	839 466,76	743 984,17
Siirtosaamiset	80 540,05	166 817,07
<b>Rahat ja pankkisaamiset</b>	<b>8 937 202,33</b>	<b>15 120 281,49</b>
<b>VASTAAVAA YHTEENSÄ</b>	<b>21 074 466,58</b>	<b>28 020 289,47</b>
<b>VASTATTAVAA</b>	<b>31.12.2023</b>	<b>31.12.2022</b>
<b>OMA PÄÄOMA</b>	<b>3 166 996,90</b>	<b>8 788 938,71</b>
<b>Peruspääoma</b>	<b>3 137 388,30</b>	<b>3 137 388,30</b>
<b>Edellisten kausien ylijäämä (alijäämä)</b>	<b>0,00</b>	<b>5 008 881,03</b>
<b>Tilikauden ylijäämä (alijäämä)</b>	<b>29 608,60</b>	<b>642 669,38</b>
<b>POISTOERO JA VAPAAEHTOISET</b>		
<b>VARAUKSET</b>	<b>7 993 449,85</b>	<b>8 855 491,08</b>
Poistoero	2 965 396,95	2 322 660,05
Vapaaeht. varaukset	5 028 052,90	6 532 831,03
<b>VIERAS PÄÄOMA</b>	<b>9 914 019,83</b>	<b>10 375 859,68</b>
<b>Lyhytaikainen</b>	<b>9 914 019,83</b>	<b>10 375 859,68</b>
Ostovelat	4 285 260,00	5 030 627,17
Muut velat	564 123,33	630 712,66
Siirtovelat	5 064 636,50	4 714 519,85
<b>VASTATTAVAA YHTEENSÄ</b>	<b>21 074 466,58</b>	<b>28 020 289,47</b>



23.2.2024

## 4.4 Konsernilaskelmat

### 4.4.1 Konsernituloslaskelma

	<u>1.1.2023 - 31.12.2023</u>		<u>1.1.2022 - 31.12.2022</u>	
Toimintatuotot	69 953 356,95		75 271 245,10	
Toimintakulut	-69 430 395,59		-72 431 837,11	
<b>Toimintakate</b>	<b>522 961,36</b>		<b>2 839 407,99</b>	
Rahoitustuotot ja -kulut				
Korkotuotot	85 627,70		20 766,86	
Muut rahoitustuotot	8 525,69		0,00	
Korkokulut	-4,51		-4 742,79	
Muut rahoituskulut	-3 415,13		-169 411,69	
<b>Vuosikate</b>	<b>90 733,75</b>		<b>-153 387,62</b>	
Poistot ja arvonalentumiset				
Suunnitelman mukaiset poistot	-1 253 447,51		-949 840,86	
Omistuksen eliminointierot				
Arvonalentumiset	-163 333,34		-949 840,86	
Satunnaiset erät				
<b>Tilikauden tulos</b>	<b>-803 085,74</b>		<b>1 736 179,51</b>	
Tilikauden verot	-38,32		-1 520,02	
<b>TILIKAUDEN YLI-/ALIJÄÄMÄ</b>	<b>-803 124,06</b>		<b>1 734 659,49</b>	

23.2.2024

#### 4.4.2 Konsernin rahoituslaskelma

	<u>2023</u>		<u>2022</u>	
<b>Toiminnan rahavirta</b>				
Vuosikate	613 695		2 686 020	
Tilikauden verot	-38		-1 520	
Tulorahoituksen korjaukset	0		9 985	
	<u>613 657</u>	613 657	<u>2 694 485</u>	2 694 485
<b>Investointien rahavirta</b>				
Investointimenot	-1 384 218		-2 958 411	
Pysyvien vastaavien luovutukset	0	-1 384 218	3 600	-2 954 811
<b>TOIMINNAN JA INVESTOINTIEN RAHAVIRTA</b>		<b>-770 561</b>		<b>-260 326</b>
<b>Rahoituksen rahavirta</b>				
Antolainauksen muutokset				
Antolainasaamisten lisäykset	0	0	-31 962	-31 962
Oman pääoman muutokset		-5 651 550		-2 550 000
Muut maksuvalmiuden muutokset				
Toimeksiant.varojen muutokset	0		-9 500	
Saamisten muutos	540 479		-795 691	
Korottomien velkojen muutos	-466 327	74 153	190 222	-614 969
<b>RAHOITUKSEN RAHAVIRTA</b>		<b>-5 577 397</b>		<b>-3 196 931</b>
<b>RAHAVAROJEN MUUTOS</b>		<b>-6 347 958</b>		<b>-3 457 257</b>
<b>RAHAVAROJEN MUUTOS</b>				
Rahavarat 31.12.	9 494 903		15 842 861	
Rahavarat 1.1.	15 842 861	<b>-6 347 958</b>	19 300 118	<b>-3 457 257</b>

23.2.2024

#### 4.4.3 Konsernitase

VASTAAVAA	31.12.2023	31.12.2022
<b>PYSYVÄT VASTAAVAT</b>	<b>4 976 028,87</b>	<b>5 008 591,77</b>
<b>Aineettomat hyödykkeet</b>	<b>1 061 939,24</b>	<b>611 123,35</b>
Aineettomat oikeudet	1 061 939,24	611 123,35
Ennakkomaksut		
<b>Aineelliset hyödykkeet</b>	<b>3 838 625,10</b>	<b>4 322 003,89</b>
Kiinteät rakenteet ja laitteet	96 635,20	108 116,56
Koneet ja kalusto	2 959 639,49	3 449 608,84
Ennakom. ja keskener. h	782 350,41	764 278,49
<b>Sijoitukset</b>	<b>75 464,53</b>	<b>75 464,53</b>
Osakkeet ja osuudet	43 503,00	43 503,00
Muut lainasaamiset	31 961,53	31 961,53
<b>VAIHTUVAT VASTAAVAT</b>	<b>16 175 682,35</b>	<b>23 064 120,66</b>
<b>Saamiset</b>	<b>6 680 779,44</b>	<b>7 221 258,86</b>
Lyhytaik. saamiset	6 680 779,44	7 221 258,86
Myyntisaamiset	5 757 004,62	6 295 938,02
Muut saamiset	840 757,68	743 989,81
Siirtosaamiset	83 017,14	181 332,03
<b>Rahat ja pankkisaamiset</b>	<b>9 494 902,91</b>	<b>15 842 861,80</b>
	<b>VASTAAVAA</b>	<b>VASTAAVAA</b>
	<b>YHTEENSÄ 21 151 711,22</b>	<b>YHTEENSÄ 28 072 712,43</b>
<b>VASTATTAVAA</b>		
<b>OMA PÄÄOMA</b>	<b>11 232 122,17</b>	<b>17 686 796,64</b>
Peruspääoma	3 137 388,30	3 137 388,30
Edellisten kausien yli-/alijäämä	8 897 857,93	12 814 748,85
Tilikauden yli-/alijäämä	-803 124,06	1 734 659,49
<b>VIERAS PÄÄOMA</b>	<b>9 919 589,05</b>	<b>10 385 915,79</b>
Lyhytaikainen	9 919 589,05	10 385 915,79
Ostovelat	4 287 024,15	5 032 220,69
Muut velat	567 166,19	637 279,14
Siirtovelat	5 065 398,71	4 716 415,96
	<b>VASTATTAVAA</b>	<b>VASTATTAVAA</b>
	<b>YHTEENSÄ 21 151 711,22</b>	<b>YHTEENSÄ 28 072 712,43</b>

23.2.2024

## 5 LIITETIEDOT

### 5.1 Tilinpäätöksen laatimista koskevat liitetiedot

**Tilinpäätöstä laadittaessa noudatetut arvostusperiaatteet ja -menetelmät sekä jaksotusperiaatteet ja menetelmät**

#### **Jaksotusperiaatteet**

Tulot ja menot on merkitty tuloslaskelmaan suoriteperusteen mukaisesti.

#### **Pysyvien vastaavien arvostus**

Poistoperusteet ja hallituksen päättämät hyödykekohtaiset poistoajat on esitetty tuloslaskelman liitetiedoissa kohdassa "Selvitys suunnitelman mukaisten poistojen perusteista". Poistosuunnitelmassa olevia hyödykekohtaisia poistoajkoja ei muutettu hyvinvointiyhtymään siirryttäessä.

Pysyvien vastaavien aineettomat ja aineelliset hyödykkeet on merkitty taseeseen hankintamenoon vähennettynä suunnitelman mukaisilla poistoilla ja investointimenoihin saaduilla rahoitusosuuksilla, mikäli niitä on. Suunnitelman mukaiset poistot on laskettu ennalta laaditun poistosuunnitelman mukaisesti.

Pysyvien vastaavien sijoitukset on merkitty taseeseen hankintamenoon.

#### **Rahoitusomaisuus**

Saamiset on kirjattu nimellisarvoon tai sitä alempaan todennäköiseen arvoon. Rahoitusomaisuuspaperit on merkitty taseeseen hankintamenoon tai sitä alempaan todennäköiseen luovutushintaan.

23.2.2024

**Tuloslaskelman ja taseen esittämistapa**

Vuodet 2023 (hyvinvointiyhtymä) ja 2022 (liikelaitoskuntayhtymä) ovat vertailukelpoisia keskenään. Mahdolliset muutokset liikelaitoskuntayhtymän tilinpäätöksen esittämistapaan on mainittu liitetiedoissa.

**Konsernitilinpäätöksen laatimista koskevat liitetiedot**

Konsernitilinpäätökseen on yhdistelty tytäryhteisönä IslabVerkko Oy, jonka omistus on 100 %. IslabVerkko Oy:n toiminta on alkanut 1.1.2019 ja sen osakkeet siirtyivät hyvinvointiyhtymälle luvussa 2.1.3. kuvatulla tavalla. Konsernitilinpäätöksen laatimisessa on noudatettu samoja arvostus- ja jaksotuseriaatteita kuin hyvinvointiyhtymän tilinpäätöksessä. Konserniyhteisöjen keskinäiset tuotot ja kulut, saamiset ja velat sekä keskinäinen omistus on eliminoitu.

Hyvinvointiyhtymän taseessa oleva poistoero ja vapaaehtoiset varaukset on merkitty konsernitilinpäätöksessä omaan pääomaan jaettuna edellisten tilikausien yli-/alijäämiin ja tilikauden yli-/alijäämiin ja niiden muutos konsernituloslaskelmassa tilikauden yli-/alijäämään.

**Muut lisätiedot**

Itä-Suomen laboratorokeskuksen liikelaitoskuntayhtymä purettiin vuoden 2022 lopussa (31.12.2022 klo 23.59) ja ISLABin varat ja velat siirtyvät jako-osuuksina jäsenyhteisöille, eli sairaanhoitopiireille. Voimaannpanolain (616/2021) 20 §:n mukaan toiminta siirtyi sairaanhoitopiirien mukana yleisseuraantona hyvinvointialueille (1.1.2023 klo 0.00), ja hyvinvointialueille siirtynyt toiminta siirrettiin hyvinvointialueilta ISLAB hyvinvointiyhtymään (1.1.2023 klo 0.01).

23.2.2024

## 5.2 Tuloslaskelmaa koskevat liitetiedot<sup>10</sup>

Toimintatuotot	HVY 2023	LLKY 2022	Konserni 2023	Konserni 2022
Myyntituotot jäsenenä olevilta hyvinvointialueilta	67 000 950	72 346 525	67 000 950	72 346 525
Myyntituotot muilta hyvinvointialueilta ja -yht	290 907	209 338	290 907	209 338
Myyntituotot muille asiakkaille	1 302 919	1 384 455	1 856 330	2 056 807
Myyntituotot itse maksaville asiakkaille	400 262	267 267	400 262	267 267
Tuet ja avustukset	187 185	151 517	187 185	151 517
Opetus (yleiskatteellinen EVO) <sup>3</sup>	84 613	97 093	84 613	97 093
Viranomaistoiminta <sup>4</sup>	128 001	125 312	128 001	125 312
Muut toimintatuotot <sup>5</sup>	5 109	17 387	5 109	17 387
Toimintatuotot yhteensä	69 399 945	74 598 893	69 953 357	75 271 245

1) Vuoden 2022 vertailutieto mukautettu vastaamaan hyvinvointialueita

2) Terveydenhuoltolain 45§ mukainen myynti

3) Opetuksesta saatava korvaus katetaan Pohjois-Savon hyvinvointialueen STM:ltä saamasta lääketieteen koulutuskorvauksesta. Terveydenhuoltolain 59, 59a ja 60§:ssä säädetään koulutuskorvauksen määrä.

4) Jäsenet ja hyvinvointiyhtymä ovat puitesopimuksella sopineet jäsenten lakisääteisiin velvollisuuksiin liittyvän laboratoriotoiminnan tuottamisesta (viranomaistoiminta).

5) Yleiskatteellinen EVO ja viranomaistoiminta kuuluvat tuloslaskelmalla tiliryhmään Muut toimintatuotot

### Liitetieto 10) Selvitys suunnitelman mukaisten poistojen perusteista ja niiden muutoksista (Liitetietotosite 2)

Poistojen määrittämiseen on käytetty ennalta laadittua poistosuunnitelmaa, joka on siirtynyt liikelaitoskuntayhtymältä. Käyttöomaisuuden aktivointiraja on 10.000 euroa (alv 0 %). Suunnitelman mukaiset poistot on laskettu aineettomien ja aineellisten hyödykkeiden koko hankintamenoista hyödykekohtaisesti määritetyn poistoajan mukaan.

#### Yhtymäkokouksen hyväksymät poistomenetelmät:

Käyttöomaisuuteen kuuluvat rakennukset	Tasapoisto
Kiinteät rakenteet ja laitteet	Tasapoisto
Koneet ja kalusto	Tasapoisto
Kehittämismenot	Tasapoisto
Aineettomat oikeudet	Tasapoisto
Liikearvo	Tasapoisto
Muut pitkävaikutteiset menot	Tasapoisto
- atk-ohjelmistot	Tasapoisto
- muut	Tasapoisto

<sup>10</sup> Liitetietojen numeroinnissa viitataan Kirjanpitolautakunnan hyvinvointialue- ja kuntajaoston yleisohjeeseen hyvinvointialueen tilinpäätöksen liitetiedoista 2022.

23.2.2024

(Liitetietosite 2 jatkuu)

**Arvioidut poistoajat:**

Hyödykekohtaiset poistoajat on muutettu kirjanpitolautakunnan (KILA) kuntajaoston 15.11.2011 suositusten alarajojen mukaisiksi vuodesta 2012 (llky).

1. Aineettomat hyödykkeet

Kehittämismenot	2 vuotta
Aineettomat oikeudet	5 vuotta
Liikearvo	2 vuotta
Muut pitkävaikutteiset menot	2 vuotta
Ennakkomaksut ja keskeneräiset hankinnat	ei poistoaikaa

2. Aineelliset hyödykkeet

Kiinteät rakenteet ja laitteet	
- muut kiinteät koneet, laitteet ja rakenteet	10 vuotta
Koneet ja kalusto	
- sairaala, terveydenhoito- yms. laitteet	5 vuotta
- atk-laitteet	3 vuotta
- muut laitteet ja kalusteet	3 vuotta
Arvo- ja taide-esineet	ei poistoaikaa
Ennakkomaksut ja keskeneräiset hankinnat	ei poistoaikaa

3. Pysyvien vastaavien sijoitukset

Osakkeet ja osuudet	ei poistoaikaa
---------------------	----------------

**Liitetieto 14) Poistoeron ja vapaaehtoisten varausten muutokset** (Liitetietosite 3)

Poistoeron muutos	HVY 2023	LLKY 2022
Poistoeron lisäys	-1 317 161	-1 754 385
Poistoeron vähennys	674 424	344 335
<i>Poistoeron muutos yhteensä</i>	<i>-642 737</i>	<i>-1 410 050</i>

Vapaaehtoiset varaukset	HVY 2023	LLKY 2022
Investointivarausten lisäys	0	-1 500 000
Investointivarausten vähennys	1 504 778	1 784 399
<i>Investointivarausten muutos yhteensä</i>	<i>1 504 778</i>	<i>284 399</i>

Investointivarauksia on purettu "Kertynyt poistoero"-tilille, ja kertynyttä poistoeroa on vastaavasti vähennetty ao. hankkeista tehtyjä sumu-poistoja vastaavilla summilla. Poistoeroon ei sisälly verotussyistä tehtyä poistoeroa.

23.2.2024

### 5.3 Tasetta koskevat liitetiedot

#### A. Taseen vastaavia koskevat liitetiedot

Liitetieto 16) Tiedot pysyvistä vastaavista tase-eräkohtaisesti

(Liitetietotosite 4)

Aineettomat ja aineelliset hyödykkeet	Tietokone-ohjelmistot 1 005	Muut kiinteät rak. ja laitteet 1 050	Muut koneet ja laitteet 1 170	Keskeneräiset hankinnat 1 195	<b>Yhteensä €</b>
Poistamaton hankintameno 1.1.	611 123	108 117	3 449 609	764 278	<b>4 933 127</b>
Lisäykset tilikauden aikana	611 230		754 916	785 284	<b>2 151 430</b>
Rahoitusosuudet tilikaudella				767 212	<b>767 212</b>
Vähennykset tilikauden aikana					
Siirrot erien välillä					
Tilikauden poistot	160 414	11 481	1 081 552		<b>1 253 448</b>
Arvonlennukset ja niiden palautukset			163 333		<b>163 333</b>
Poistamaton hankintameno 31.12.	1 061 939	96 635	2 959 639	782 350	<b>4 900 564</b>

Sijoitukset	Osakkeet konserniyhtiöt	Muut osakkeet ja osuudet	<b>Yhteensä €</b>	Saamiset konserniyht.	<b>Yhteensä €</b>
Hankintameno 1.1.	100 000	43 503	<b>143 503</b>	31 962	<b>31 962</b>
Lisäykset					
Vähennykset					
Siirrot erien välillä					
Hankintameno 31.12.	100 000	43 503	<b>143 503</b>	31 962	<b>31 962</b>
Arvonlennukset					
Arvonkorotukset					
Kirjanpitoarvo 31.12.	100 000	43 503	<b>143 503</b>	31 962	<b>31 962</b>



23.2.2024

**Liitetieto 17) Omistukset muissa yhteisöissä**

(Liitetietotosite 5)

Tytäryhtiöt	Kotipaikka	Omistus- osuus
IslabVerkko Oy Osuus osakkeiden tuottamasta äänivallasta on 100 %	Kuopio	100,00 %

Hyvintyhtymä omistaa 100 kpl/100% perustamansa tytäryhtiön IslabVerkko Oy:n (y-tunnus 2923506-5, kotipaikka Kuopio) osakkeita nimellisarvoltaan 1.000 euroa. Yhtiö on merkitty kaupparekisteriin 8.8.2018.

Muut yhteisöt	Kotipaikka
Istekki Oy	Kuopio
Sansia Oy	Kuopio
Kuntien Tiera Oy	Helsinki
Servica Oy	Kuopio
Monetra Pohjois-Savo Oy	Kuopio
Sakupe Oy	Siilinjärvi
Osuus osakkeiden tuottamasta äänivallasta on kaikissa yhtiöissä alle 1/5	

Hyvintyhtymä omistaa 20 kpl Istekki Oy:n (y-tunnus 2292633-0, kotipaikka Kuopio) A-sarjan osakkeita nimellisarvoltaan 1.000 euroa, yhden (1) kappaleen IS-Hankinta Oy:n (y-tunnus 2364760-8, kotipaikka Kuopio) A-sarjan osakkeita nimellisarvoltaan 2.000 euroa, 8 kpl Servica Oy:n (y-tunnus 2947618-4, kotipaikka Kuopio) osakkeita nimellisarvoltaan 2.500 euroa, 10 kpl Monetra Pohjois-Savo Oy:n (y-tunnus 2054342-4, kotipaikka Kuopio) osakkeita nimellisarvoltaan 100 euroa, yhden (1) Kuntien Tiera Oy:n (y-tunnus 2362180-3, kotipaikka Helsinki) osakkeen nimellisarvoltaan 3 euroa sekä yhden (1) Sakupe Oy:n (y-tunnus 0171338-7) osakkeen nimellisarvoltaan 500 euroa. Osuus osakkeiden tuottamasta äänivallasta on kaikissa osakkuusyhtiöissä alle 1/5.

23.2.2024

**Liitetieto 21) Saamisten erittely**

(Liitetietosite 6)

Saamiset tytäryhteisöiltä	HVY 2023		LLKY 2022	
	Pitkäaikaiset	Lyhytaikaiset	Pitkäaikaiset	Lyhytaikaiset
Myyntisaamiset	0	464 702	0	618 827

Myyntisaamisissa näkyy lyhytaikaisena saamisena tilinpäätöksen yhteydessä tehtävä kustannustenjako on konsernin sisällä. ISLAB hyvinvointiyhtymän ja IslabVerkko Oy:n välinen jako tilinpäätösvuoden kuluista. Kustannukset jaetaan kustannustenjakosopimukseen perustuen toteutumatietojen perusteella ja hyväksytään kummankin osapuolen toimitelmissä ennen maksatusta. Sellaisia IslabVerkko Oy:n toimintaan liittymättömiä kuluja, jotka on pystytty teknisesti ja yksiselitteisesti erottamaan kokonaiskuluista ei ole huomioitu jakolaskelmassa. ISLABissa arvonalisäverovähennystä sisältäviin eriin on lisätty yhtiön puolelle vero ko. erän yleisen verokannan mukaan, ja vastaava korjaus on tehty myös ISLABin vähennyslaskelmiin.

**Liitetieto 22) Siirtosaamisiin sisältyvät olennaiset erät**

(Liitetietosite 7)

Lyhytaikaiset siirtosaamiset	HVY	LLKY	konserni	konserni
	2023	2022	2023	2022
Siirtosaamiset jäsenkuntayhtymiltä	0	101 030	0	101 030
Siirtosaamiset osakkailta ja muilta omistajilta	17 569	0	17 569	0
Siirtosaamiset muilta	62 971	65 787	65 448	80 302
<i>Lyhytaikaiset siirtosaamiset yhteensä</i>	<i>80 540</i>	<i>166 817</i>	<i>83 017</i>	<i>181 332</i>

23.2.2024

B. Taseen vastattavia koskevat liitetiedot

**Liitetieto 23) Tase-eräkohtainen erittely oman pääoman erien lisäyksistä ja vähennyksistä sekä siirroista näiden erien välillä tilikauden aikana**

(Liitetietosite 8)

Oman pääoman erittely	HVY 2023	LLKY 2022	konserni 2023	konserni 2022
Peruspääoma 1.1.	3 137 388	3 187 388	3 137 388	3 187 388
Lisäykset	0	0	0	0
Vähennykset	0	-50 000	0	-50 000
Peruspääoma 31.12.	3 137 388	3 137 388	3 137 388	3 137 388
Arvonkorotusrahasto 1.1.				
Lisäykset				
Vähennykset				
Arvonkorotusrahasto 31.12.				
Muut omat rahastot 1.1.				
Lisäykset				
Vähennykset				
Muut omat rahastot 31.12.				
Edellisten tilikausien yli-/alijäämä 1.1.	0	7 508 881	8 897 858	15 314 749
Voitonjako kuntayhtymän jäsenille	0	-2 500 000	0	-2 500 000
Edellisten tilikausien ylijäämä 31.12.	0	5 008 881	8 897 858	12 814 749
Tilikauden yli/alijäämä	29 609	642 669	-803 124	1 734 659
<i>Oma pääoma yhteensä</i>	<i>3 166 997</i>	<i>8 788 938</i>	<i>11 232 122</i>	<i>17 686 797</i>

Konsernin edellisten tilikausien yli-/alijäämään on lisätty investointivaraukset ja poistoero.

Purkusopimuksen mukaan liikelaitoskuntayhtymän purkuhetken mukaiset varat ja velat jaettiin jäsenosuuksien mukaisesti jäsenyhteisöille. Purkuhetki oli 31.12.2022 klo 23.59. Tästä johtuen HVY avautaseessa ei ole edellisten tilikausien yli-/alijäämää.

23.2.2024

**Edellisten tilikausien yli-/alijäämä ja tuloksenkäsittelyerät** (Liitetietosite 9)

	HVY 2023	LLKY 2022
Edellisten tilikausien ylijäämä 31.12. <sup>1</sup>	0	5 008 881
Tilikauden ylijäämä/alijäämä	29 609	642 669
Kertynyt poistoero 31.12.	2 965 397	2 322 660
Vapaaehtoiset varaukset 31.12.	5 028 053	6 532 831
<i>Kertynyt yli-/alijäämä ja tuloksenkäsittelyerät yhteensä</i>	<i>8 023 058</i>	<i>14 507 041</i>

<sup>1</sup> Edellisten tilikausien ylijäämä on jaettu jäsenille LLKY:n purkamisen yhteydessä

**Erittely peruspääoman jakautumisesta** (Liitetietosite 10)

Jäsen	€	%
Etelä-Savon hyvinvointialue	494 048,87	15,75
Pohjois-Savon hyvinvointialue	2 094 693,33	66,77
Pohjois-Karjalan hyvinvointialue	548 646,10	17,49
<i>Peruspääoma yhteensä</i>	<i>3 137 388,30</i>	<i>100,00</i>

**Liitetieto 24) Erittely poistoerosta** (Liitetietosite 11)

Erittely poistoerosta	HVY 2023	LLKY 2022
Investointivaraukseen liittyvä poistoero	2 965 397	2 322 660
* ei verotussyistä tehtyä poistoeroa		
<i>Poistoero yhteensä</i>	<i>2 965 397</i>	<i>2 322 660</i>

Investointivarauksia on purettu "Kertynyt poistoero"-tilille, ja kertynyttä poistoeroa on vastaavasti vähennetty ao. hankkeista tehdyillä poistosummilla. Poistoeroon ei sisälly verotussyistä tehtyä poistoeroa.

23.2.2024

**Liitetieto 28) Vieras pääoma**

(Liitetietotosite 12)

Vieras pääoma	HVY 2023	LLKY 2022	konserni 2023	konserni 2022
Muut omistusyhteisöt				
Ostovelat	197 927	105 027	199 176	106 087
Yhteensä	197 927	105 027	199 176	106 087

**Liitetieto 29) Maksuvalmiuden kannalta merkittävä  
sekkitilimitti**

(Liitetietotosite 13)

	HVY 2023	LLKY 2022
Luotollisen sekkitilin limitti	4 000 000	4 000 000
- siitä käyttämättä oleva määrä	4 000 000	4 000 000

**Liitetieto 30) Siirtovelkoihin sisältyvät olennaiset erät**

(Liitetietotosite 14)

Lyhytaikaiset siirtovelat	HVY 2023	LLKY 2022	konserni 2023	konserni 2022
Lomapalkkavelan ja henkilösivukulujen jaksotukset	4 521 948	4 412 547	4 521 948	4 412 547
Muut palkkojen ja henkilösivukulujen jaksotukset	139 840	301 973	139 840	301 973
Muut siirtovelat	402 849	0	403 611	1 896
<i>Lyhytaikaiset velat yhteensä</i>	<i>5 064 637</i>	<i>4 714 520</i>	<i>5 065 399</i>	<i>4 716 416</i>

23.2.2024

## 5.4 Vakuuksia ja vastuusitoumuksia koskevat liitetiedot

### Liitetiedot 35) Vuokravastuut

(Liitetietosite 15)

Vuokravastuut	HVY 2023	LLKY 2022	konserni 2023	konserni 2022
Tilavuokravastuut, keskim. 10 kk irtisanomisaika	3 574 840	1 649 644	3 574 840	1 533 631
Seuraavalla tilikaudella maksettavat (12 kk)	4 202 636	3 299 288	4 202 636	3 067 261

TP2022 keskimääräinen irtisanomisaika ollut 6kk

### Liitetiedot 38) Muut vastuut

(Liitetietosite 16)

Vuokra- ja leasingvastuut	HVY 2023	LLKY 2022	konserni 2023	konserni 2022
Vuokra- ja leasingvastuut yhteensä	792 246	66 600	792 246	66 600
Seuraavalla tilikaudella maksettavat (12 kk)	240 123	34 251	240 123	34 251

Esitystapa vuokra- ja leasingvastuissa muuttunut

Käyttökorvaussopimukset	HVY 2023	LLKY 2022	konserni 2023	konserni 2022
Sopimusvastuut yhteensä	9 316 956	6 956 950	9 316 956	6 956 950
Seuraavalla tilikaudella maksettavat (12 kk)	4 713 240	4 552 450	4 713 240	4 552 450

Käyttökorvaussopimuksissa laitteista maksettava hinta määräytyy tuotantovolyymien mukaan. Vuosimaksut on arvioitu sopimusta tehtäessä arvioitujen tuotantomäärien tai viimeisimpien sopimuspäivitysten tietojen mukaan.

23.2.2024

## 5.5 Henkilöstöä, tilintarkastajan palkkioita ja intressitahotapahtumia koskevat liitetiedot

### Liitetieto 39) Henkilöstön lukumäärä aluelaboratorioittain

(Liitetietotosite 17)

Henkilöstön lukumäärä	31.12.2023	
	kaikki	vakinainen
Hallinto	21	19
Pohjois-Savon aluelaboratorio	299	255
Pohjois-Karjalan aluelaboratorio	152	125
Etelä-Savon aluelaboratorio	109	90
<i>Yhteensä</i>	<i>581</i>	<i>489</i>

Henkilöstön lukumäärä	31.12.2022	
	kaikki	vakinainen
Hallintokeskus	21	15
Pohjois-Savon aluelaboratorio	313	267
Pohjois-Karjalan aluelaboratorio	148	132
Etelä-Savon aluelaboratorio	92	80
<i>Yhteensä</i>	<i>574</i>	<i>494</i>

Henkilöstön määrä on poikkileikkaustilanne kunkin vuoden joulukuun 31. päivästä. Henkilöstö yhteensä sisältää määräaikaiset jne.

### Liitetieto 45) Tilintarkastajan palkkiot

(Liitetietotosite 18)

Tilintarkastajien palkkiot	HVY 2023	LLKY 2022
Tilintarkastuspalkkiot	11 548	10 919
<i>Palkkiot yhteensä</i>	<i>11 548</i>	<i>10 919</i>

### Liitetieto 46) Intressitahotapahtumat

Intressitahojen kanssa ei ole ollut tavanomaisesta poikkeavia liiketoimia.

23.2.2024

**6 MUUT ERIYTETYT LASKELMAT**

**Tuloslaskelma taloudellisesta toiminnasta kilpailutilanteessa markkinoilla**

	<u>2023</u>
Toimintatuotot	1 713
Myyntituotot	1 703
Tuet ja avustukset	5
Muut toimintatuotot	5
Toimintakulut	
Henkilöstökulut	-725
Palkat ja palkkiot	-602
Henkilösivukulut	-123
Eläkekulut	-102
Muut henkilösivukulut	-22
Palvelujen ostot	-408
Aineet, tarvikkeet ja tavarat	-362
Muut toimintakulut	-206
<b>Toimintakate</b>	<b>12</b>
Rahoitustuotot ja -kulut	2
Korkotuotot	2
<b>Vuosikate</b>	<b>14</b>
Poistot ja arvonalentumiset	-35
Suunnitelman mukaiset poistot	-31
Arvonalentumiset	-4
<b>Tilikauden tulos</b>	<b>-21</b>

Toimintatuotot on eritelty liitetiedossa 6. Myyntituotoista 97,11 % muodostuu myynnistä hyvinvointiyhtymän jäsenille. Myyntituotot muilta hyvinvointialueilta ja -yhtymiltä (0,42 %) sisältävät terveydenhuoltolain 45 §:n mukaista keskitetyn harvinaisen analytiikan myyntiä sekä esim. toisella hyvinvointialueella tapahtuvaan leikkaukseen liittyvää preoperatiivista analytiikkaa. Hyvinvointiyhtymässä myyntituottojen muilta asiakkailta ja itse maksavilta asiakkailta (yht. 2,47 %) voidaan tietyin edellytyksin katsoa olevan myyntiä markkinoille. Tästä osuudesta on muodostettu eriytetty tuloslaskelma liikevaihdon suhteessa.



23.2.2024

## 7 ALLEKIRJOITUKSET JA TILINPÄÄTÖSMERKINNÄT

Tämä asiakirja on allekirjoitettu sähköisesti.

**Tilikausi 1.1.-31.12.2023**

**ISLAB hyvinvointiyhtymä 23.2.2024**

Hallitus

Ilkka Pirskanen, hallituksen puheenjohtaja

Mia Simpanen, hallituksen varapuheenjohtaja

Eeva-Liisa Auvinen, jäsen

Juha Hartikainen, jäsen

Antti Hedman, jäsen

Sami Sipilä, jäsen

Pirkko Valtola, jäsen

Elina Felin, toimitusjohtaja

**Suoritetusta tarkastuksesta on annettu tilintarkastuskertomus.**

BDO Audiator Oy, Ulla-Maija Tuomela, KHT, JHT

23.2.2024

**8 LUETTELO KIRJANPITOKIRJOISTA JA TOSITELAJEISTA****Varsinaiset kirjanpitokirjat**

Tilinpäätös

Päiväkirja

Pääkirja

Osakirjanpidot

Tase-erittelyt

**Säilytystapa**

Sähköinen arkistointi

Sähköinen arkistointi

Sähköinen arkistointi

Sähköinen arkistointi

Sähköinen arkistointi

**Tositelajit**

10 Kassatositteet/Muistiot

28-30 Pankkitositteet

32 Ostolaskut Rondo

34 Hyvitysten kohdistus osre

35 Ostolaskujen maksut

40 Myreresuoritukset

41 Myreresintallenetut suorituks.

42 Intime yleislaskutus

47 Myrereshyvitysten kohdistut

48 Sopimuslaskut

50 Asla-laskutus

54 Kappa-laskutus

80 Web-muistiotosite

81 Käsinkirjatut muistiotositeet (excel)

84 Palkkositteet

85 Lomapalkkavalkkositteet

87 Sumu-poistot

96 Kirjanpidon tulos

98 Sisäisen laskennan tulos

**Säilytystapa**

Sähköinen arkistointi

Sähköinen arkistointi

Sähköinen arkistointi

Sähköinen arkistointi

Sähköinen arkistointi

Sähköinen arkistointi

Sähköinen arkistointi

Sähköinen arkistointi

Sähköinen arkistointi

Sähköinen arkistointi

Sähköinen arkistointi

Sähköinen arkistointi

Sähköinen arkistointi

Sähköinen arkistointi

Sähköinen arkistointi

Sähköinen arkistointi

Sähköinen arkistointi

Sähköinen arkistointi

Sähköinen arkistointi